

การประเมินความพร้อมด้านดิจิทัล และปัจจัยสู่ความสำเร็จของ Digital Transformation

ดร. จักรพันธ์ จุลละโพธิ์

ผู้จัดการผลิตภัณฑ์ด้านข้อมูล เทคโนโลยี และปัญญาประดิษฐ์

สิตานัน อนันตรังสี

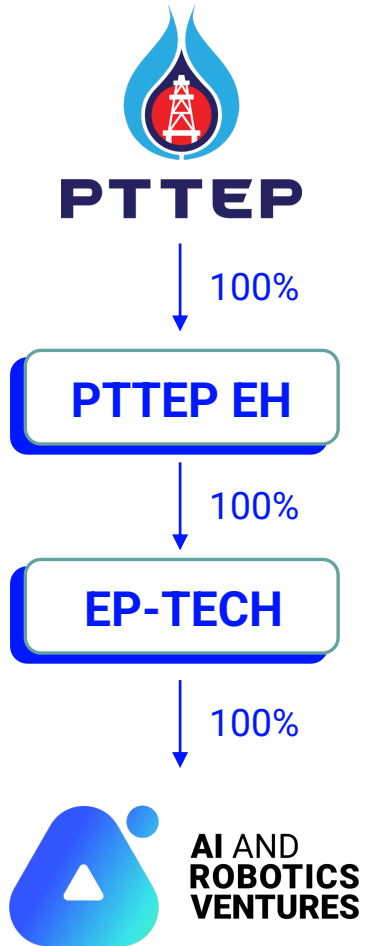
นักวิทยาศาสตร์ทางสังคม

บริษัท เบดร็อก อนาไลติกส์ จำกัด, บริษัท เอไอ แอนด์ โรโบติกส์ เวนเจอร์ส จำกัด



ABOUT ARV

Established September 2018



VISION

AI & Robotics partner of choice, driven by competitive performance and innovation culture

MISSION

Leading AI and Robotics Solutions Platform to business enterprises and governments which enable them to capitalize on emerging AI & Robotics technology.

WHAT WE DO: Enabling High Impact Technologies

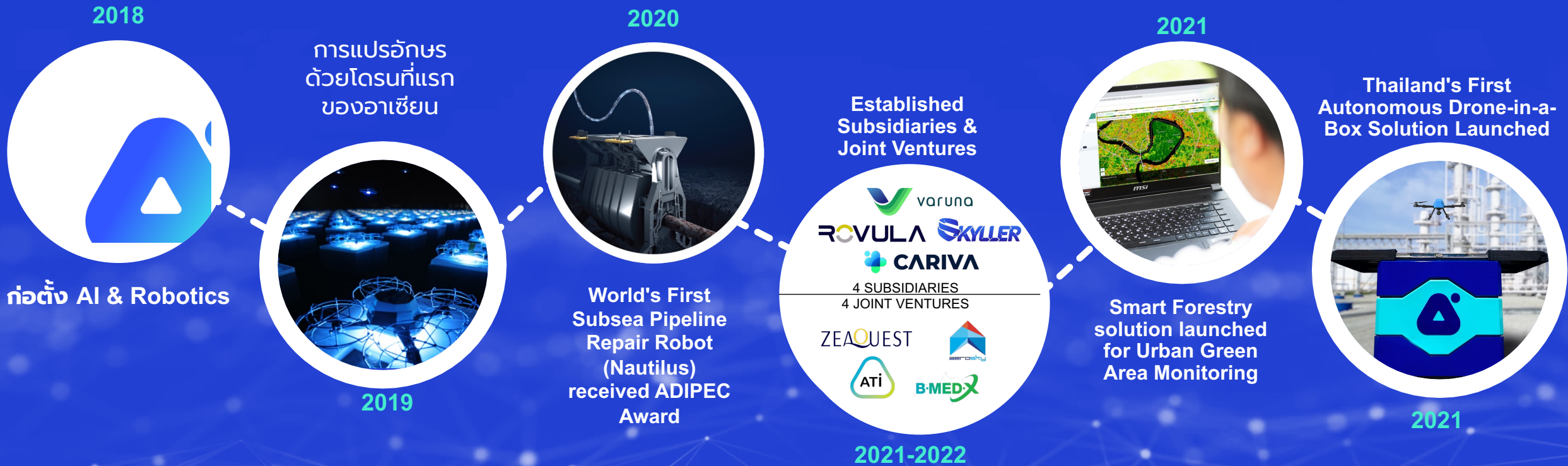


การแปรรักษ์ด้วยโดรน ที่แรกของอาเซียน



KEY MILESTONES

ARV พัฒนานวัตกรรมของคนไทยเพื่อออกสู่ตลาดอย่างต่อเนื่อง





AI AND ROBOTICS VENTURES



ROVULA

Unmanned Robotic Technologies and Data Analytics for Marine, Offshore and Underwater Assets



SKYLLER

AI-driven and Autonomous Aerial Drone Technologies, Operations and Data Analytics for Various Industries and Operations



varuna

One-Stop Agriculture and Climate Technology Solutions



CARIVA

Health Solutions Platform that Simplifies Data Access, Manage Security and Accelerates the Creation of Digital Health Solutions



bind

Software Solutions for Security, Privacy, and Data Controlling in the Web 3.0



bedrock

Geospatial Location Intelligence Platform and AI Technology to provide advanced location insights

VENTURES BUILDER

ARV is a Ventures Builder principally engaged in the research, development and provision of solutions using Artificial Intelligence and Robotics technologies, as well as ventures ideation, incubation, development and commercialization.

BUSINESS UNITS

ARV has successfully spun-off start-ups into separate legal entities focused on further commercialization and development of their respective deep-tech domains.



XGATEWAY

Unmanned Surface Vehicle for Hydrographic Survey and Surveillance



XPLORES

Autonomous Underwater Vehicle for Subsea Pipeline Inspection



NAUTILUS

Underwater Robotic System for Inspection, Repair & Maintenance of Subsea Pipelines



ROTO CLIMBER

Multi-Purpose Conductor Cleaning and Inspection Robot



HORRUS

Autonomous Nested Drone Systems for Asset Inspection, Surveillance and Mapping



SKYLLER PLATFORM

Data Platform for Fleet Management, Data Visualization and Analytics



SKYLLER AI ML

AI-Assisted anomalies detection for fast and accurate decision making



UAV LOGISITIC

Drone Delivery Solutions for intra-city, long range and remote delivery of critical cargo and parts



AIANG SPRAYER UAV

UAV for blanket and precision-spraying services for various crops



SMART FOREST

Green Area management platform and carbon credit solution



KANNA

Carbon Farming and nature Based climate action



MAKARA

Data management platform with satellite analytics



HEALTH APPLICATIONS

Variety of completed health applications for Health and wellness solutions



HARDWARE SOLUTIONS

Seamless integrate to software with IoT and Robotics solutions



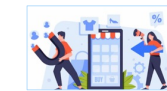
BUILDING BLOCKS

Data management and software API platforms for building the custom-made digital health solutions.



Digital Corporate ID

Automatic and Seamless Verification of Digital Signature with with E-Power of Attorney and National Identities of the Singers in any corporate transactions with global interoperability



TRUSTME

Secured Wallet that keeps all identities and personal data



CITY DIGITAL DATA PLATFORM

Platform to supporting cities to operate urban infrastructure components and services efficiently with data connectivity



MUNICIPAL TAX PLATFORM

One-stop tax collection & valuation intelligent system to facilitate citizens for submission of online petition form, payment check and status tracking



BUILDING PERMIT PLATFORM

The integration of AI and GIS to streamline rive accurate, quick and convenient permission processes for officer and citizen



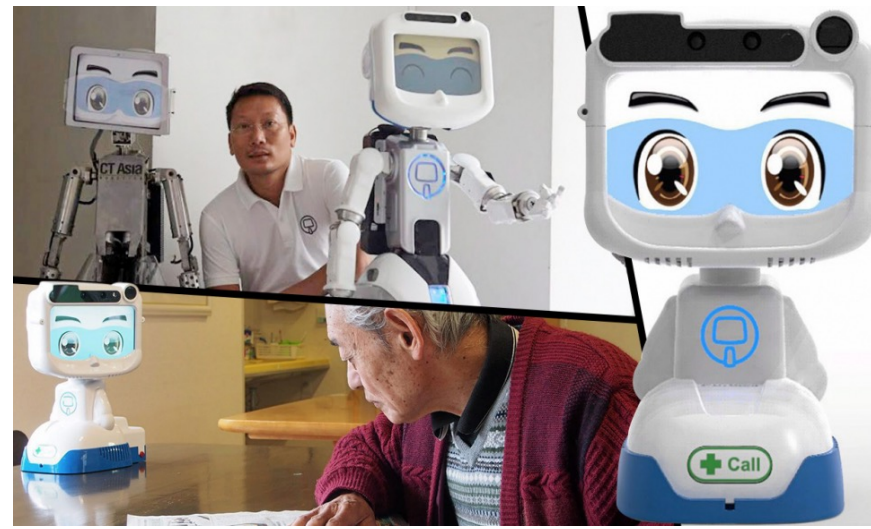
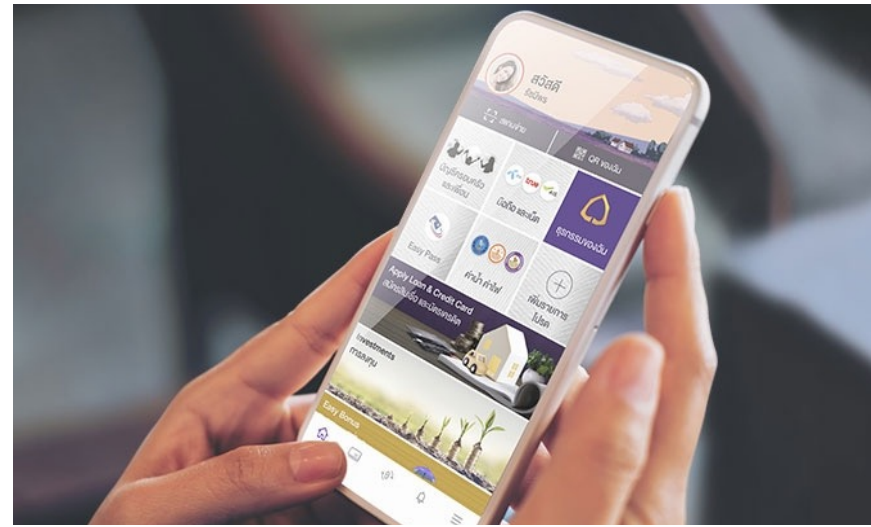
ASSET MANAGEMENT PLATFORM

Allows government offices to monitor, review and update assets' status for informed evaluation and decision making

Digital Transformation



ความท้าทายและการเปลี่ยนแปลงของสังคม



Digital Transformation คืออะไร ?

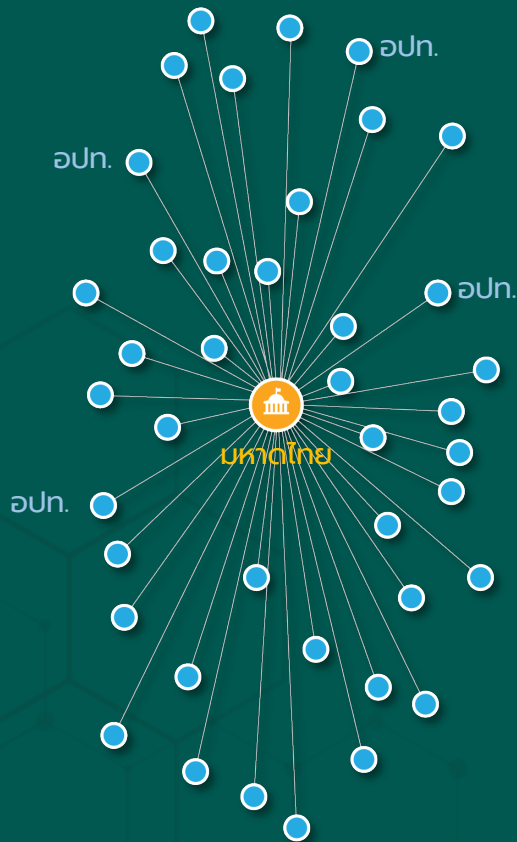
การใช้เทคโนโลยีดิจิทัลในการ
เปลี่ยนแปลงกระบวนการและบริการ
ทางธุรกิจ ทั้งแบบดั้งเดิมและที่ไม่ใช่
ดิจิทัล หรือสร้างกระบวนการใหม่
เพื่อให้สอดคล้องกับธุรกิจและความ
ต้องการของสังคมที่เปลี่ยนแปลงไป



Digital Transformation: จุดเปลี่ยนสำคัญจากเทศบาล 1.0 ไป 4.0

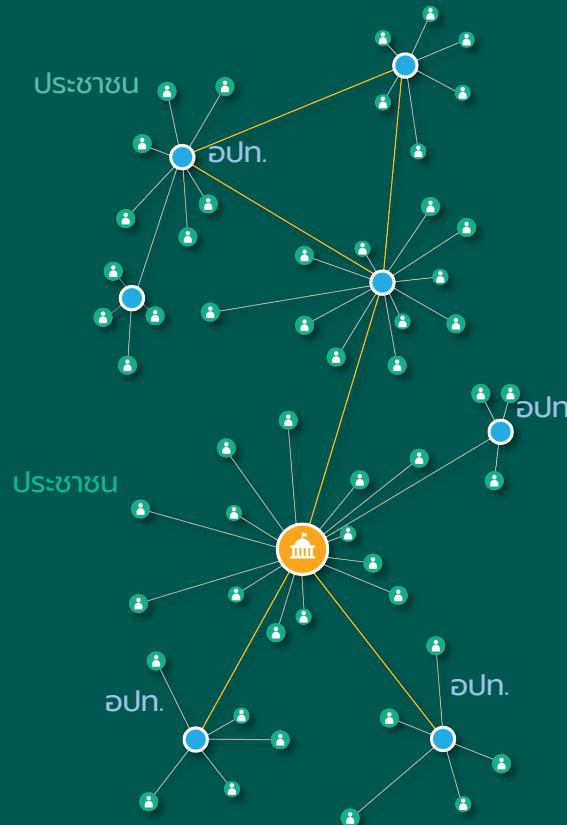
การกระจายอำนาจ: ความสัมพันธ์ระหว่างรัฐบาลกลาง องค์กรปกครองส่วนท้องถิ่นและประชาชนได้เปลี่ยนแปลงไปมากขึ้น กระแสการกระจายอำนาจจะยิ่งทำให้ปฏิสัมพันธ์ระหว่างประชาชนกับหน่วยงานต่าง ๆ จะต้องกลายเป็นรูปแบบเครือข่าย (network) มากขึ้นกว่าเดิม

เครือข่ายแบบรวมศูนย์
(Centralized Networks)



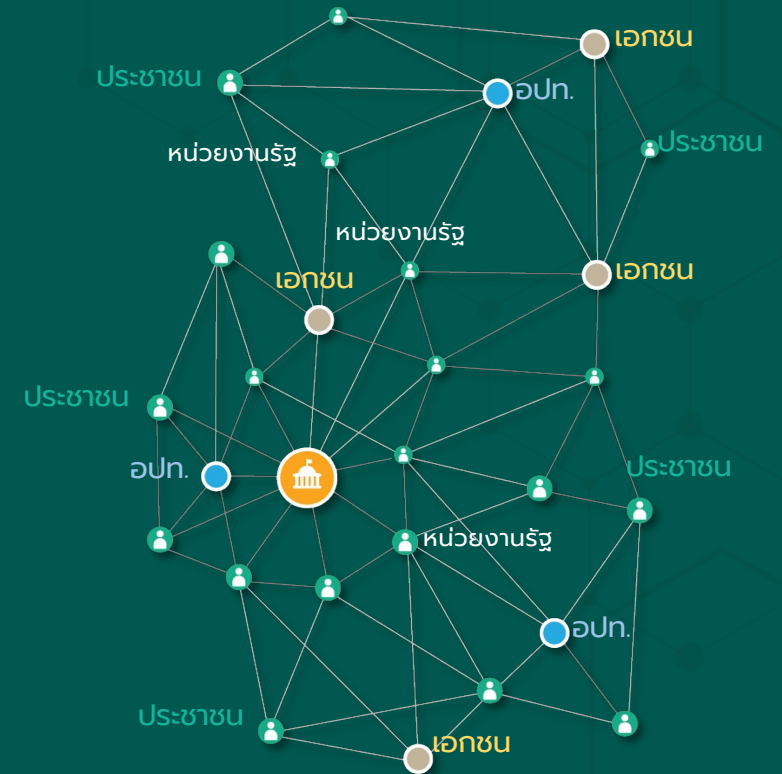
เทศบาล 1.0: เทศบาลให้บริการกับประชาชนตามนโยบายของรัฐส่วนกลางเป็นหลัก

เครือข่ายแบบแยกศูนย์
(Decentralized Networks)



เทศบาล 2.0: เทศบาลให้บริการกับประชาชนตามนโยบายของผู้นำท้องถิ่นเอง

เครือข่ายแบบกระจาย
(Distributed Networks)



เทศบาล 3.0: เทศบาล ประชาชน หน่วยงานส่วนกลาง และภาคีต่างๆ ทำงานร่วมกับแบบเครือข่าย

เทศบาล 4.0: เทศบาล 3.0 ที่พัฒนาใช้แพลตฟอร์มดิจิทัล ปัญญาประดิษฐ์และข้อมูลขนาดใหญ่

เทศบาล 4.0 : เทศบาลในฐานะแพลตฟอร์ม

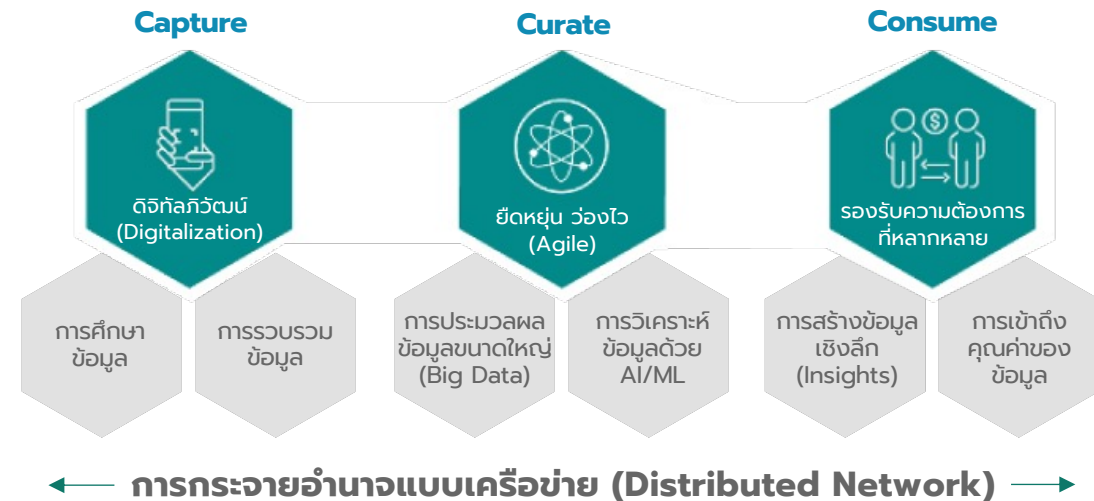
ด้านความคิด กระบวนการทำงาน และเครื่องมือที่ใช้ในการทำงาน

ทั้งในด้านการให้บริการกับประชาชน ด้านการส่งเสริมการมีส่วนร่วมของพลเมือง และด้านการบริหารจัดการองค์กร ด้วยการพัฒนาและใช้ประโยชน์จากเทคโนโลยีดิจิทัล ปัญญาประดิษฐ์ (AI) และข้อมูลจำนวนมาก (Big Data)

เทศบาล 4.0

สถาปัตยกรรมข้อมูล (Data Architecture)

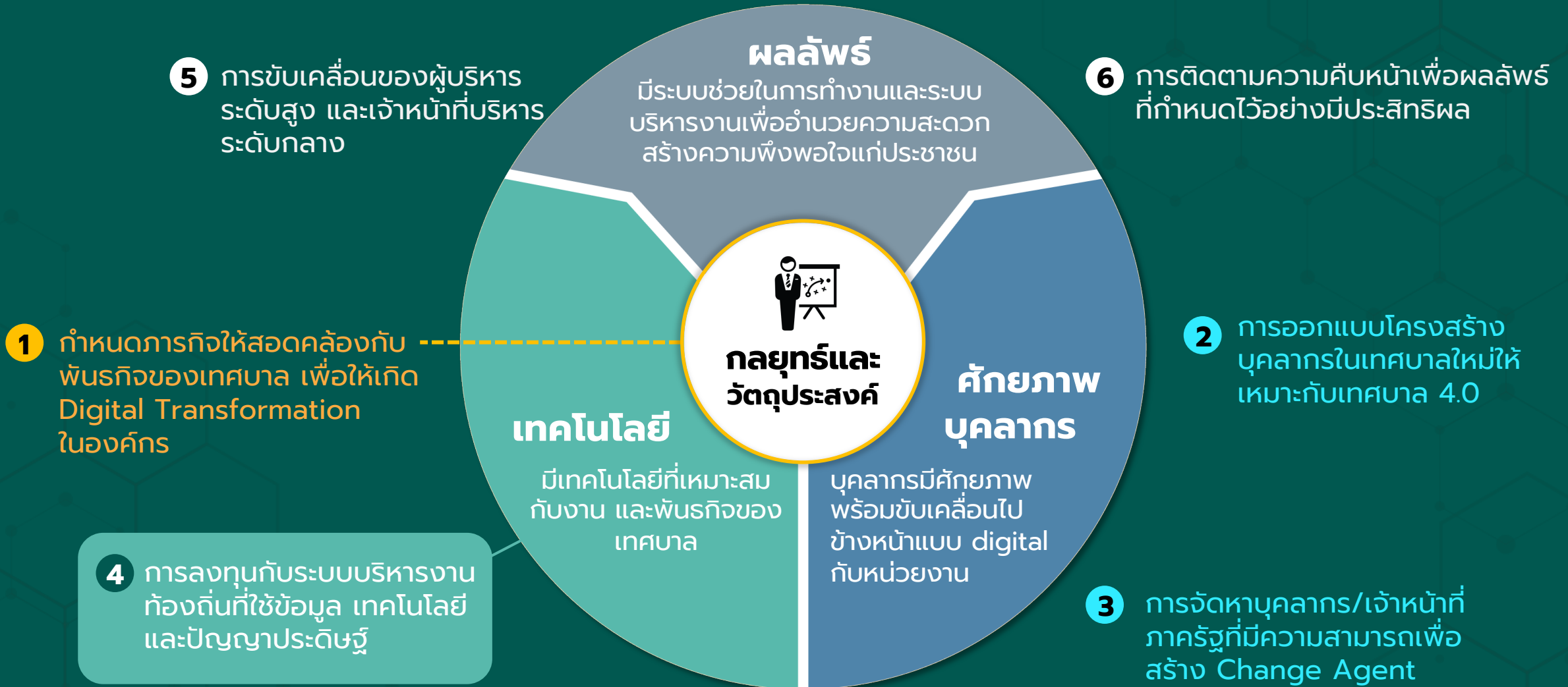
แพลตฟอร์มการให้บริการ และการบริหารจัดการเมือง



การบริหารจัดการข้อมูล และธรรมาภิบาลข้อมูล (ความถูกต้องของข้อมูล, ความรับผิดชอบ การมีส่วนร่วม ความโปร่งใสและสามารถตรวจสอบได้ และความเสมอภาค)

ปัจจัยสู่ความสำเร็จของ Digital Transformation

ปัจจัยแห่งความสำเร็จ 6 ประการต่อการพัฒนาองค์กรปกครองส่วนท้องถิ่น



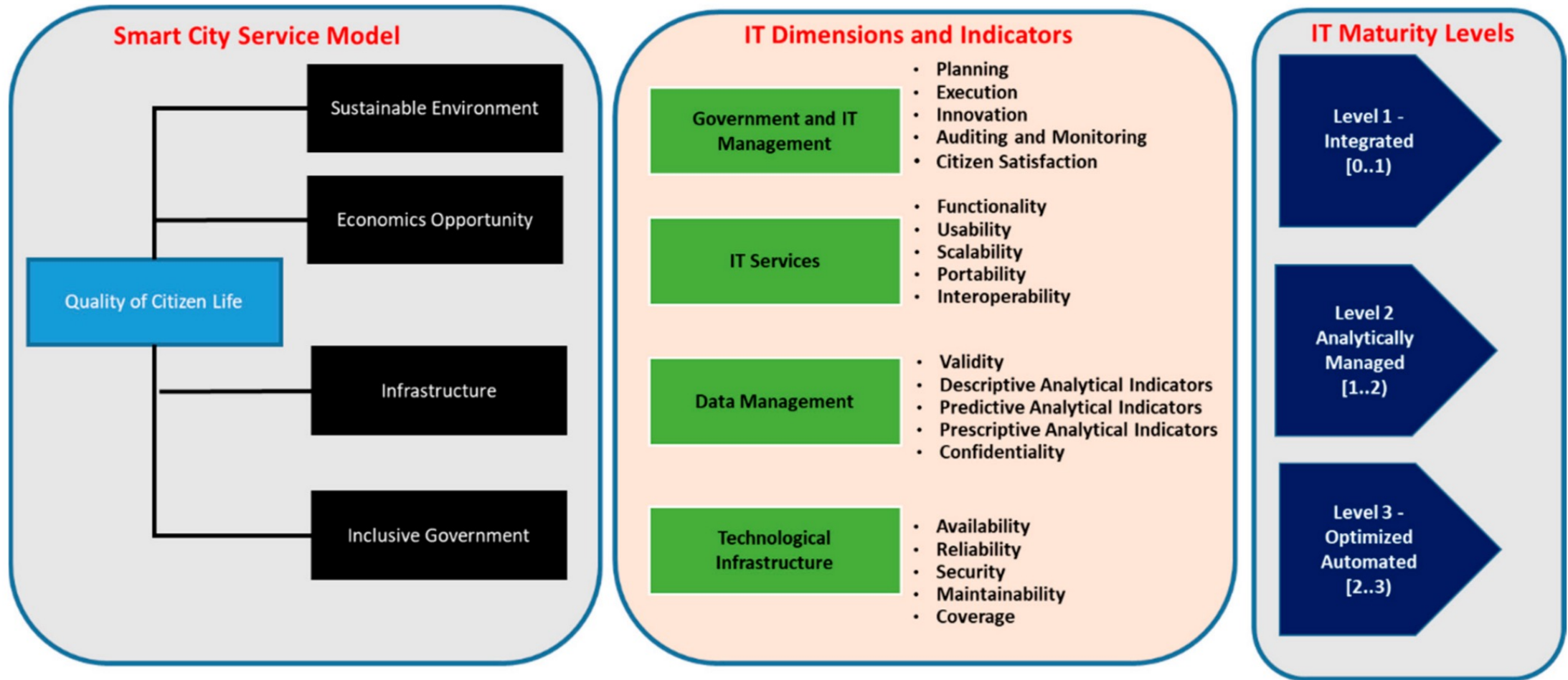
การประเมินความพร้อม ทางด้านดิจิทัล

(Digital Maturity
Assessment: DMA)

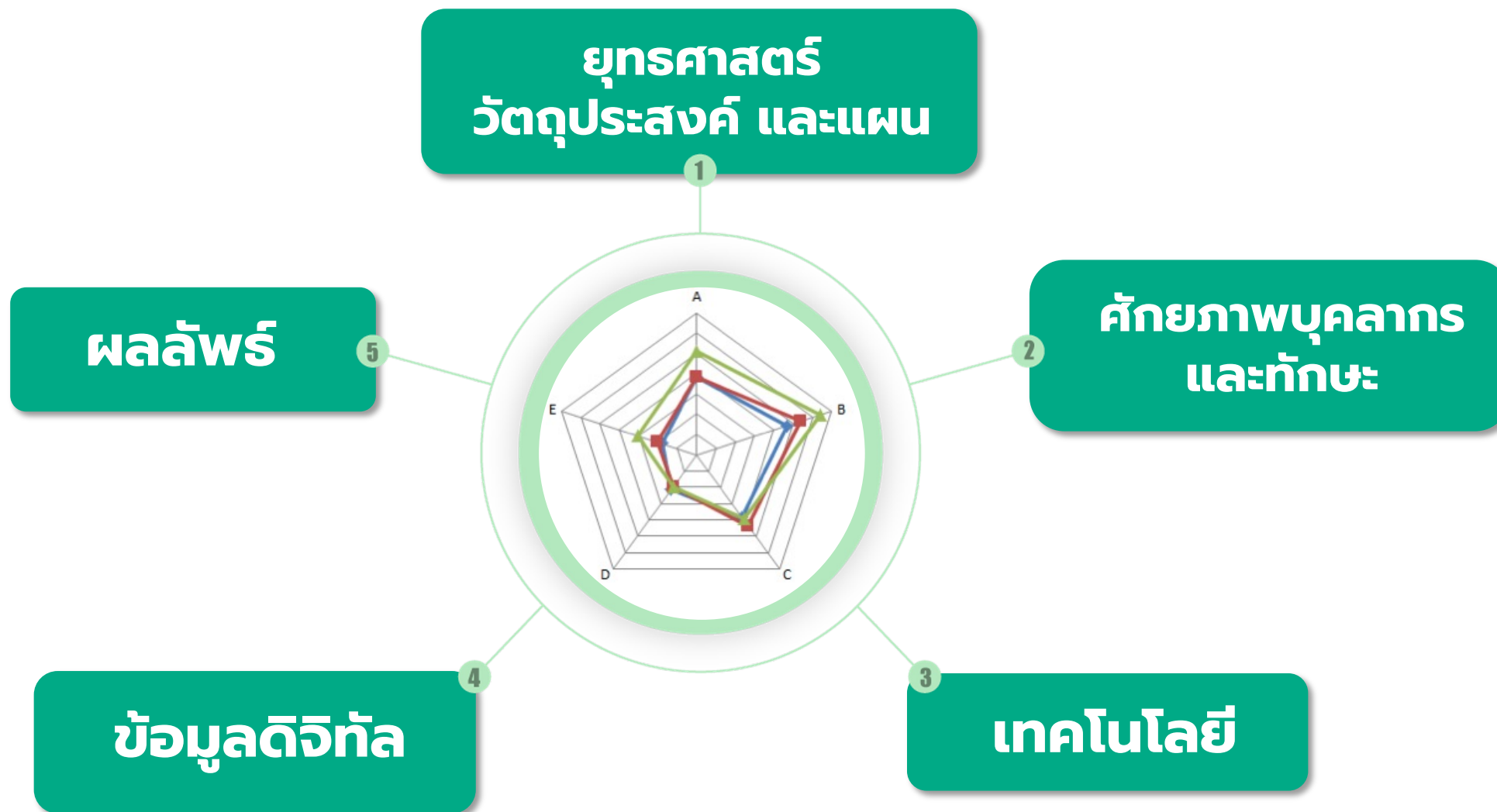


7 Lenses Maturity Matrix

	Vision	Design	Plan	Transformation leadership	Collaboration	Accountability	People
	The vision gives clarity around the outcomes of the transformation and sets out the key themes of how the organisation will operate	The design sets out how the different organisations and their component parts will be configured and integrated to deliver the vision	The plan needs to retain sufficient flexibility to be adapted as the transformation progresses while providing confidence of delivery	Delivering a transformation often means motivating into action a large network of people who are not under the direct management of the transformation leader	Collaboration is key to transformation in a multi-dimensional environment that increasingly cuts across organisational boundaries	Having clear accountability for transformation within an organisation enables productivity and improved decision making, and leads to better outcomes	Transformation will require people in your organisation to be engaged and to change their ways of working - you need to communicate effectively with them at every stage of the transformation
5	The vision is embedded in everything people do. It flows from top to bottom and is aligned with public outcomes	The public are at the heart of design work. Outcomes for different changes across the organisation are aligned. It's clear how to bridge the gap between the current and future states	Planning is joined up and fully resourced. Plans adapt as transformation progresses	Leaders embody transformation and create an environment of trust where it's safe to speak freely	The organisation compromises for the greater good and leads the way in transformation communities	Clear governance results in decisions being made at the right level and at the right time to drive progress	Ways of working needed for the future are adopted. Mature workforce planning exists
4	The vision sets a clear direction that people buy into. It is articulated in different ways	It's clear how different parts of the organisation will fit together. It's possible to assess progress as the design evolves	Planning is informed, coherent and mature, supporting both transformation and business as usual	Leaders tell a consistent story. They 'push' and 'pull' as needed to create the right environment for change	Roles, responsibilities and incentives reflect the need to collaborate, leading to new ways of working	People are becoming empowered and accountable for making decisions	Plans to deliver new skills or ways of working are being realised and people are engaged
3	There is a vision that is stretching but achievable. People see how they can fit into it	The design considers users and contains enough examples to bring it to life	Plans have the right level of detail and balance of tight and loose planning	There is sufficient ownership of transformation. Leaders talk about it. There are visible role models	Many decisions are made across boundaries. Shared outcomes are starting to be developed	There is broadly the right structure around transformation, with a focus on making decisions at the right time	Plans are in place to address the impact on people, ways of working and culture
2	A vision exists, but it means different things to different people	The design attempts to define the future in too much detail or doesn't cover everything it should	Plans are beginning to be joined up. Ambition and achievability need more focus	There is support for transformation at the top, and some change agents. There are meetings and ways to submit ideas	There is some understanding of stakeholders. Collaborative behaviour isn't yet commonplace	There is a growing level of accountability for transformation	The impact of transformation on people, ways of working and culture is understood
1	There is no clear vision for the future, or there are competing visions	There is no single design, or various designs are not joined up	Planning is not joined up. Plans are not flexible or achievable	Leaders talk about transformation on occasion. They make some effort to canvass views but avoid difficult messages	Collaboration across boundaries is limited	Responsibilities and accountabilities for transformation are unclear	The impact of transformation on people, ways of working and culture is not understood



การประเมินความพร้อมดิจิทัล 5 ด้าน เพื่อการพัฒนาเทศบาลอัจฉริยะ



ระดับความพร้อมด้านดิจิทัลของเทศบาล (Digital Maturity Scale)

1	2	3	4	5
เทศบาลที่กำลัง ยกระดับ	เทศบาล เตรียมพร้อม	เทศบาลก้าวหน้า	เทศบาลบูรณาการ	เทศบาลอัจฉริยะ

ระดับความพร้อมด้านดิจิทัลของเทศบาล (Digital Maturity Scale)

ปัจจัย	1	2	3	4	5
<p>1. ยุทธศาสตร์ วัตถุประสงค์ และแผน</p>	<ul style="list-style-type: none"> เทศบาลไม่ตั้งเป้าหมายการพัฒนาโครงสร้างเทศบาลเพื่อเป็นเทศบาล 4.0 หรือเมืองอัจฉริยะ เทศบาลไม่กำหนดโครงการ / แผนงานที่เกี่ยวข้องกับการใช้เทคโนโลยี และข้อมูลดิจิทัล เทศบาลไม่มีแผนและระบบรักษาความปลอดภัยทางไซเบอร์ บุคลากรขาดความรู้ความเข้าใจด้านข้อมูลส่วนบุคคล 	<ul style="list-style-type: none"> ผู้บริหารระดับสูงเริ่มเล็งเห็นความสำคัญของการใช้เทคโนโลยีและข้อมูลดิจิทัล เทศบาลมีการตั้งเป้าหมายการพัฒนาโครงสร้างเทศบาลเพื่อเป็นเทศบาล 4.0 หรือเมืองอัจฉริยะ เทศบาลมีแผนงานเกี่ยวกับการใช้เทคโนโลยีและข้อมูลดิจิทัล แต่ยังไม่ได้นำไปบังคับใช้ เทศบาลริเริ่มการจัดทำโครงการที่เกี่ยวข้องกับการใช้เทคโนโลยีและข้อมูลดิจิทัล เทศบาลริเริ่มกำหนดแผนและระบบรักษาความปลอดภัยทางไซเบอร์ 	<ul style="list-style-type: none"> ผู้บริหารระดับสูง และเจ้าหน้าที่บริหารระดับกลาง มีวิสัยทัศน์ด้านความสำคัญของข้อมูลดิจิทัล เทศบาลมีเป้าหมายการพัฒนาโครงสร้างเทศบาลเพื่อเป็นเทศบาล 4.0 หรือเมืองอัจฉริยะ เทศบาลมีแผนงานเกี่ยวกับการใช้เทคโนโลยีและข้อมูลดิจิทัลได้นำไปบังคับใช้แล้ว เทศบาลดำเนินการจัดทำโครงการที่เกี่ยวข้องกับการใช้เทคโนโลยีและข้อมูลดิจิทัล มีการวางแผนการจัดตั้งกรอบงบประมาณสำหรับการพัฒนาระบบโครงสร้างพื้นฐานในรูปแบบดิจิทัล เทศบาลมีแผนและระบบรักษาความปลอดภัยทางไซเบอร์ และเก็บรักษาข้อมูลส่วนบุคคล เทศบาลได้ริเริ่มแนวทางการดำเนินงานเชิงบูรณาการด้านการใช้ข้อมูลดิจิทัลร่วมกับหน่วยงานอื่น 	<ul style="list-style-type: none"> ผู้บริหารระดับสูง และเจ้าหน้าที่บริหารระดับกลาง มีวิสัยทัศน์ด้านความสำคัญของข้อมูลดิจิทัล และสามารถนำไปปรับเป็นแผนการดำเนินงานได้ เทศบาลมีเป้าหมาย วิสัยทัศน์ที่ชัดเจน ในการพัฒนาโครงสร้างเทศบาลเพื่อเป็นเทศบาล 4.0 หรือเมืองอัจฉริยะ เทศบาลมีแผนงานเกี่ยวกับการใช้เทคโนโลยีและข้อมูล ที่ได้นำไปบังคับใช้แล้ว เทศบาลดำเนินโครงการที่เกี่ยวข้องกับการใช้เทคโนโลยีและข้อมูลดิจิทัล มีการกำหนดร่างและพิจารณาการจัดตั้งงบประมาณสำหรับการพัฒนาระบบโครงสร้างพื้นฐานในรูปแบบดิจิทัล เทศบาลมีแผนสร้างการบูรณาการใช้ข้อมูลดิจิทัลร่วมกับหน่วยงานอื่น เทศบาลมีแผนและระบบรักษาความปลอดภัยทางไซเบอร์ที่เป็นรูปธรรม และเก็บรักษาข้อมูลส่วนบุคคล เทศบาลมีระบบที่มีความปลอดภัยสูง 	<ul style="list-style-type: none"> ผู้บริหารระดับสูง และเจ้าหน้าที่บริหารระดับกลาง มีวิสัยทัศน์ด้านความสำคัญของข้อมูลดิจิทัล สามารถนำไปปรับเป็นแผนการดำเนินงานได้ และบังคับใช้ได้ อย่างมีประสิทธิภาพ <u>เกิดการพัฒนาโครงสร้างเทศบาล</u> เพื่อเป็นเทศบาล 4.0 หรือเมืองอัจฉริยะ เทศบาลมีแผนงานเกี่ยวกับการใช้เทคโนโลยีและข้อมูล ที่ได้นำไปบังคับใช้แล้วประสบความสำเร็จ เทศบาลดำเนินโครงการที่เกี่ยวข้องกับการใช้เทคโนโลยีและข้อมูลดิจิทัลที่ประสบความสำเร็จ มีการกำหนดด้านงบประมาณที่ชัดเจนสำหรับการพัฒนาระบบโครงสร้างพื้นฐานในรูปแบบดิจิทัล เทศบาลสามารถสร้างการบูรณาการใช้ข้อมูลดิจิทัลร่วมกับหน่วยงานอื่นได้อย่างมีประสิทธิภาพ เทศบาลมีแผนและระบบรักษาความปลอดภัยทางไซเบอร์ที่เป็นรูปธรรม และเก็บรักษาข้อมูลส่วนบุคคล เทศบาลมีระบบที่มีความปลอดภัยสูง

ระดับความพร้อมด้านดิจิทัลของเทศบาล (Digital Maturity Scale)

ปัจจัย	1	2	3	4	5
<p>2. ศักยภาพบุคลากร และทักษะ</p>	<ul style="list-style-type: none"> 40% บุคลากรของเทศบาลมีความสามารถในการใช้งานโปรแกรมคอมพิวเตอร์ ในกลุ่มโปรแกรมสำนักงาน เทศบาลขาดบุคลากรที่มีทักษะการใช้โปรแกรมสำหรับการจัดการและทำความสะอาดข้อมูล เทศบาลยังขาดบุคลากรที่มีทักษะการใช้โปรแกรมสำหรับการวิเคราะห์ข้อมูล เทศบาลขาดบุคลากรที่มีทักษะการใช้โปรแกรมที่เกี่ยวข้องกับงานด้านสารสนเทศทางภูมิศาสตร์ เทศบาลไม่ส่งเสริมการให้ความรู้ทักษะด้านดิจิทัลแก่บุคลากร 	<ul style="list-style-type: none"> 60% บุคลากรของเทศบาลมีความสามารถในการใช้งานโปรแกรมคอมพิวเตอร์ ในกลุ่มโปรแกรมสำนักงาน เทศบาลมีบุคลากรที่มีทักษะการใช้โปรแกรมสำหรับการวิเคราะห์และแสดงผลข้อมูลในจำนวนที่จำกัด เทศบาลขาดบุคลากรที่มีทักษะการใช้โปรแกรมที่เกี่ยวข้องกับงานด้านสารสนเทศทางภูมิศาสตร์ เทศบาลเริ่มส่งเสริมการให้ความรู้ทักษะด้านดิจิทัลแก่บุคลากร แต่ไม่มีการวัดผล เทศบาลมีความสนใจในการอบรมให้ความรู้ด้านข้อมูลดิจิทัล และ/หรือ สารสนเทศทางภูมิศาสตร์และการจัดทำแผนที่ 50% ของเจ้าหน้าที่เทศบาลมีมุมมองและทัศนคติที่เป็นบวกต่อการนำเทคโนโลยี และ AI เข้ามาดำเนินการในกิจกรรมของเทศบาล 	<ul style="list-style-type: none"> 100% บุคลากรของเทศบาลมีความสามารถในการใช้งานโปรแกรมคอมพิวเตอร์ ในกลุ่มโปรแกรมสำนักงาน มีบุคลากรที่มีทักษะการใช้โปรแกรมสำหรับการวิเคราะห์และแสดงผลข้อมูล ในจำนวนที่เพียงพอต่อการดำเนินงานของเทศบาล มีบุคลากรที่มีทักษะการใช้โปรแกรมที่เกี่ยวข้องกับงานด้านสารสนเทศทางภูมิศาสตร์ เทศบาลส่งเสริมการให้ความรู้ทักษะด้านดิจิทัลแก่บุคลากร แต่ยังไม่มีการวัดผลที่เป็นรูปธรรม เทศบาลมีความตื่นตัวและต้องการแสวงหาความรู้เพื่อพัฒนาบุคลากรให้สอดคล้องกับเทคโนโลยีและนวัตกรรม 100% ของเจ้าหน้าที่เทศบาลมีมุมมองและทัศนคติที่เป็นบวกต่อการนำเทคโนโลยี และ AI เข้ามาดำเนินการในกิจกรรมของเทศบาล 	<ul style="list-style-type: none"> 100% บุคลากรของเทศบาลมีความสามารถในการใช้งานโปรแกรมคอมพิวเตอร์ ในกลุ่มโปรแกรมสำนักงาน มีบุคลากรที่มีทักษะการใช้โปรแกรมสำหรับการวิเคราะห์และแสดงผลข้อมูลขั้นสูง และสามารถนำข้อมูลที่ได้จากการวิเคราะห์นั้นมาใช้ประโยชน์ มีบุคลากรที่มีทักษะการใช้โปรแกรมที่เกี่ยวข้องกับงานด้านสารสนเทศทางภูมิศาสตร์ เทศบาลส่งเสริมการให้ความรู้ทักษะด้านดิจิทัลแก่บุคลากร มีการทดสอบ และวัดผลที่เป็นรูปธรรม เทศบาลมีความตื่นตัวและต้องการแสวงหาความรู้เพื่อพัฒนาบุคลากรให้สอดคล้องกับเทคโนโลยีและนวัตกรรม 100% ของเจ้าหน้าที่เทศบาลมีมุมมองและทัศนคติที่เป็นบวกต่อการนำเทคโนโลยี และ AI เข้ามาดำเนินการในกิจกรรมของเทศบาล และพร้อมเปิดรับนวัตกรรมใหม่ ๆ 	<ul style="list-style-type: none"> 100% บุคลากรของเทศบาลมีความสามารถในการใช้งานโปรแกรมคอมพิวเตอร์ ในกลุ่มโปรแกรมสำนักงาน มีบุคลากรที่มีความเชี่ยวชาญในการใช้โปรแกรมสำหรับการวิเคราะห์และแสดงผลข้อมูลขั้นสูง และสามารถนำข้อมูลที่ได้จากการวิเคราะห์นั้นมาใช้ประโยชน์ มีบุคลากรที่มีทักษะการใช้โปรแกรมที่เกี่ยวข้องกับงานด้านสารสนเทศทางภูมิศาสตร์ เทศบาลส่งเสริมการให้ความรู้ทักษะด้านดิจิทัลแก่บุคลากร มีการทดสอบ และวัดผลที่เป็นรูปธรรม เทศบาลมีความตื่นตัวและต้องการแสวงหาความรู้เพื่อพัฒนาบุคลากรให้สอดคล้องกับเทคโนโลยีและนวัตกรรม 100% ของเจ้าหน้าที่เทศบาลมีมุมมองและทัศนคติที่เป็นบวกต่อการนำเทคโนโลยี และ AI เข้ามาดำเนินการในกิจกรรมของเทศบาล และพร้อมเปิดรับนวัตกรรมใหม่ ๆ เทศบาลสามารถแสวงหาช่องทางในการจัดหาบุคลากรให้เหมาะสมสำหรับการเปลี่ยนแปลงของเทคโนโลยี

ระดับความพร้อมด้านดิจิทัลของเทศบาล (Digital Maturity Scale)

ปัจจัย	1	2	3	4	5
3. เทคโนโลยี	<ul style="list-style-type: none"> • ยังไม่มีการประยุกต์ใช้เทคโนโลยีในการช่วยดำเนินการกิจของเทศบาล • เกิดปัญหาด้านการจัดเก็บข้อมูลอย่างเป็นระบบ 	<ul style="list-style-type: none"> • เทศบาลมีการนำเทคโนโลยีพื้นฐานมาใช้ในการดำเนินงานในบางด้าน เช่น แผนที่ภาษี • เทศบาลมีการใช้ระบบกล้องวงจรปิด แต่ยังไม่สามารถเชื่อมโยงระบบ sensor, IoT ได้อย่างมีประสิทธิภาพ • ปัญหาด้านการจัดเก็บข้อมูลได้รับการแก้ไขบางส่วน 	<ul style="list-style-type: none"> • เทศบาลมีการนำเทคโนโลยีพื้นฐานมาใช้ในการดำเนินงานหลากหลายด้าน เช่น แผนที่ภาษี dashboard • เทศบาลมีการใช้ระบบกล้องวงจรปิด และริเริ่มการเชื่อมโยงระบบ sensor, IoT • 60% ของกองงานมีการนำเทคโนโลยีเข้ามาประยุกต์ใช้ • ปัญหาด้านการจัดเก็บข้อมูลได้รับการแก้ไข 	<ul style="list-style-type: none"> • เทศบาลมีการนำเทคโนโลยีมาใช้ในการดำเนินงานหลากหลายด้าน เช่น แผนที่ภาษี dashboard • เทศบาลริเริ่มการประยุกต์ใช้ปัญญาประดิษฐ์ • เทศบาลมีการใช้ระบบกล้องวงจรปิด และมีการเชื่อมโยงระบบ sensor, IoT • 80% ของกองงานมีการนำเทคโนโลยีเข้ามาประยุกต์ใช้ • ปัญหาด้านการจัดเก็บข้อมูลได้รับการแก้ไขอย่างฉับพลัน และไม่เกิดซ้ำ 	<ul style="list-style-type: none"> • เทศบาลมีการนำเทคโนโลยีมาใช้ในการดำเนินงานหลากหลายด้าน เช่น แผนที่ภาษี dashboard • เทศบาลริเริ่มการประยุกต์ใช้ปัญญาประดิษฐ์ • เทศบาลมีการใช้ระบบกล้องวงจรปิด และมีการเชื่อมโยงระบบ sensor, IoT ได้อย่างมีประสิทธิภาพ • 100% ของกองงานมีการนำเทคโนโลยีเข้ามาประยุกต์ใช้ • เทศบาลมีอุปกรณ์ด้านเทคโนโลยีเป็นของตัวเอง เช่น โดรน และสามารถนำมาใช้ประโยชน์ได้อย่างเต็มศักยภาพ • ไม่เกิดปัญหาด้านข้อมูล

ระดับความพร้อมด้านดิจิทัลของเทศบาล (Digital Maturity Scale)

ปัจจัย	1	2	3	4	5
<p style="text-align: center;">4. ข้อมูลดิจิทัล</p>	<ul style="list-style-type: none"> เทศบาลไม่มีระบบการจัดเก็บข้อมูล ข้อมูลเก็บแยกแต่หน่วยงาน/กอง ข้อมูลเทศบาลไม่ได้ถูกจัดเก็บในรูปแบบดิจิทัล เทศบาลไม่มีแผนการดำเนินการจัดเก็บข้อมูลในรูปแบบดิจิทัล 	<ul style="list-style-type: none"> ข้อมูลดิจิทัลมีการจัดเก็บแยกตามหน่วยงาน/กอง/แผนก เทศบาลเริ่มวางแผนการดำเนินการจัดเก็บข้อมูลในรูปแบบดิจิทัลอย่างเป็นรูปธรรม เทศบาลริเริ่มการเก็บข้อมูลภาพถ่ายทางอากาศที่อยู่ในระบบดิจิทัล เทศบาลมีการริเริ่มการเก็บข้อมูลแผนที่ฐาน เช่น ข้อมูลเขตการปกครอง เส้นทางคมนาคม สถานที่สำคัญ ในรูปแบบดิจิทัล เทศบาลกำลังดำเนินการเก็บข้อมูลสำคัญสำหรับการพัฒนาเมือง ในรูปแบบดิจิทัลเพียงบางส่วน เทศบาลมีการเก็บข้อมูลที่เกี่ยวข้องกับการจัดการขยะ เส้นทางเดินรถขยะ เช่นระยะเวลาการเดินทาง จำนวนเจ้าหน้าที่ที่ปฏิบัติงานด้านการจัดการขยะ 	<ul style="list-style-type: none"> มีโครงการนำร่องในการจัดทำฐานข้อมูลกลางภายในองค์กร เทศบาลริเริ่มการจัดทำพจนานุกรมข้อมูล (data dictionary) เทศบาลมีแผนการดำเนินการจัดเก็บข้อมูลในรูปแบบดิจิทัลอย่างเป็นรูปธรรม และเริ่มบังคับใช้ เทศบาลมีการเก็บข้อมูลภาพถ่ายทางอากาศที่อยู่ในระบบดิจิทัล เทศบาลมีการมีการเก็บข้อมูลแผนที่ฐาน ในรูปแบบดิจิทัล เทศบาลมีการมีการเก็บข้อมูลแผนที่ฐาน ในรูปแบบดิจิทัล เทศบาลริเริ่มการนำข้อมูลแผนที่ฐานมาใช้ในการบริหาร จัดการ พัฒนาเมือง โดยมีการกำหนดรายละเอียดเพิ่มเติมของข้อมูล เทศบาลกำลังดำเนินการเก็บข้อมูลสำคัญสำหรับการพัฒนาเมืองในรูปแบบดิจิทัลที่ครอบคลุมทุกกิจกรรมการดำเนินงานของเทศบาล เทศบาลมีการเก็บข้อมูลที่เกี่ยวข้องกับการจัดการขยะ ในรูปแบบดิจิทัล เทศบาลมีการจัดตั้งกลุ่มงานเพื่อการจัดการและคอยติดตามข้อมูลดิจิทัล 	<ul style="list-style-type: none"> มีระบบฐานข้อมูลกลางที่รวบรวมข้อมูลทั้งจากภายในและภายนอกองค์กรอย่างเป็นระบบ เทศบาลมีการจัดทำพจนานุกรมข้อมูล (data dictionary) เทศบาลมีการเก็บข้อมูลภาพถ่ายทางอากาศที่อยู่ในระบบดิจิทัล เทศบาลมีการมีการเก็บข้อมูลแผนที่ฐาน ในรูปแบบดิจิทัล เทศบาลมีการนำข้อมูลแผนที่ฐานมาใช้ในการบริหาร จัดการ พัฒนาเมือง โดยมีการกำหนดรายละเอียดเพิ่มเติมของข้อมูล เทศบาลดำเนินการเก็บข้อมูลสำคัญสำหรับการพัฒนาเมืองในรูปแบบดิจิทัลที่ครอบคลุมทุกกิจกรรมการดำเนินงานของเทศบาลได้แล้วเสร็จ เทศบาลมีการเก็บข้อมูลที่เกี่ยวข้องกับการจัดการขยะ ในรูปแบบดิจิทัล และได้นำข้อมูลมาวิเคราะห์ต่อยอด เทศบาลมีการจัดตั้งกลุ่มงานเพื่อการจัดการและคอยติดตามข้อมูลดิจิทัล 	<ul style="list-style-type: none"> <u>มีระบบฐานข้อมูลกลางที่เป็นระบบอย่างสมบูรณ์ และเชื่อมต่อกับระบบเทคโนโลยีและ</u> Al ของเทศบาลอย่างเป็นระบบ เทศบาลมีการจัดทำพจนานุกรมข้อมูล (data dictionary) ที่ก่อให้เกิดความเข้าใจง่าย เทศบาลมีการเก็บข้อมูลภาพถ่ายทางอากาศที่อยู่ในระบบดิจิทัล เทศบาลมีการมีการเก็บข้อมูลแผนที่ฐาน ในรูปแบบดิจิทัล <u>เทศบาลมีการนำข้อมูลแผนที่ฐานมาใช้ในการบริหาร จัดการ พัฒนาเมือง</u> โดยมีการกำหนดรายละเอียดเพิ่มเติมของข้อมูล เทศบาลดำเนินการเก็บข้อมูลสำคัญสำหรับการพัฒนาเมืองในรูปแบบดิจิทัลที่ครอบคลุมเทศบาลได้แล้วเสร็จ และครบถ้วน <u>เทศบาลสามารถนำข้อมูลในรูปแบบดิจิทัลของเทศบาลเองไปใช้ให้เกิดประโยชน์ และประสิทธิภาพ</u> เทศบาลมีการเก็บข้อมูลที่เกี่ยวข้องกับการจัดการขยะ ได้นำข้อมูลมาวิเคราะห์และมีระบบการจัดเก็บขยะที่ก่อให้เกิดประสิทธิภาพสูงสุด เทศบาลมีการจัดตั้งกลุ่มงานในการจัดการและคอยติดตามข้อมูลดิจิทัล

**ข้อมูลสำคัญสำหรับการพัฒนาเมือง ได้แก่ ด้านงานจราจรและสอบถามเส้นทาง, ด้านการท่องเที่ยว,ระบบงาน, ด้านสาธารณูปโภคพื้นฐาน, ด้านสาธารณสุข, ด้านการป้องกันสาธารณภัย, ด้านประชากร และ ด้านแผนที่ภาคี

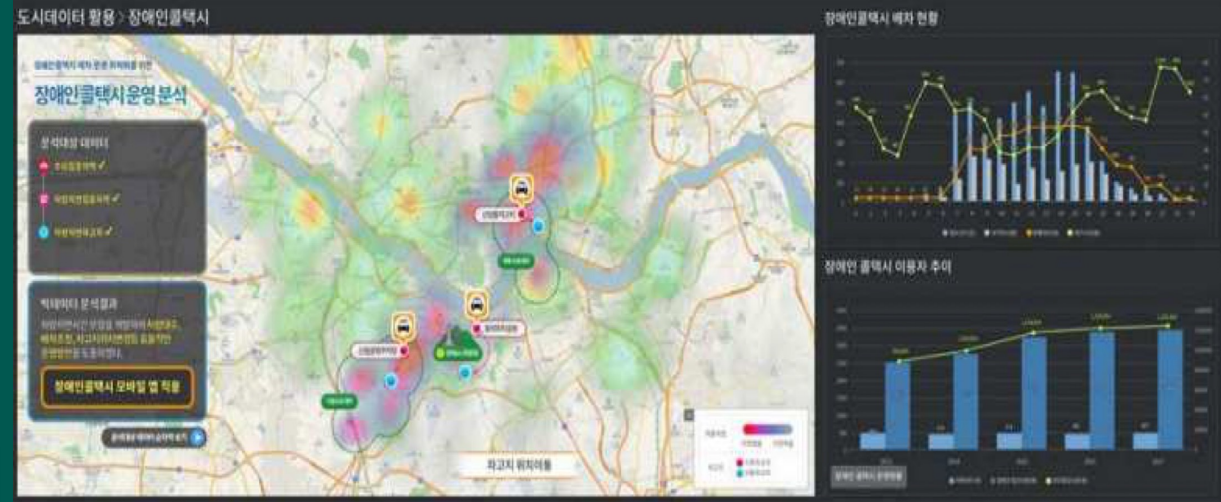
ระดับความพร้อมด้านดิจิทัลของเทศบาล (Digital Maturity Scale)

ปัจจัย	1	2	3	4	5
<p>5. ผลลัพธ์</p>	<ul style="list-style-type: none"> การบริการหลักของเทศบาลไม่ได้อยู่ในรูปแบบดิจิทัล บริการหลักของเทศบาลมีช่องทางการเข้าถึงเพียงช่องทางเดียว เทศบาลยังไม่มีมีการแพร่ข้อมูลที่สำคัญต่อสาธารณชนอย่างเป็นระบบ (Open Data) 	<ul style="list-style-type: none"> การบริการหลักของเทศบาลอยู่ในรูปแบบดิจิทัลเพียงบางส่วน บริการหลักของเทศบาลมีช่องทางการเข้าถึงมากกว่า 1 ช่องทาง เทศบาลยังมีการแพร่ข้อมูลที่สำคัญต่อสาธารณชนอย่างเป็นระบบ (Open Data) เพียงบางส่วน ข้อมูลยังขาดความหลากหลาย 	<ul style="list-style-type: none"> 70% ของการบริการหลักของเทศบาลอยู่ในรูปแบบดิจิทัล บริการหลักของเทศบาลมีช่องทางการเข้าถึงในรูปแบบออนไลน์มากกว่า 2 ช่องทาง เทศบาลมีการแพร่ชุดข้อมูลที่สำคัญต่อสาธารณชนอย่างเป็นระบบ (Open Data) ประชาชนในพื้นที่ ทราบและรับรู้ถึงการบริการ และข้อมูลสำคัญ เทศบาลดำเนินการอย่างมุ่งมั่นผลลัพธ์ 	<ul style="list-style-type: none"> 90% ของการบริการหลักของเทศบาลอยู่ในรูปแบบดิจิทัล บริการหลักของเทศบาลมีช่องทางการเข้าถึงในรูปแบบออนไลน์มากกว่า 3 ช่องทาง เทศบาลมีความสามารถในการตอบสนองปัญหาได้ทันเวลา เทศบาลยังมีการแพร่ข้อมูลที่สำคัญต่อสาธารณชนอย่างเป็นระบบ (Open Data) ประชาชนในพื้นที่ทราบและรับรู้ถึงการบริการ และข้อมูลสำคัญ และก่อให้เกิดความร่วมมือในการพัฒนาชุมชนเทศบาล และเกิดความพึงพอใจในการดำเนินงานของเทศบาล เทศบาลดำเนินการอย่างมุ่งมั่นผลลัพธ์ และบรรลุผลลัพธ์เกินกว่า 60% เทศบาลเป็นหน่วยส่งเสริมการเกิดสังคมดิจิทัลในชุมชน 	<ul style="list-style-type: none"> <u>100%</u> ของการบริการหลักของเทศบาลอยู่ในรูปแบบดิจิทัล บริการหลักของเทศบาลมีช่องทางการเข้าถึงในรูปแบบออนไลน์มากกว่า 3 ช่องทาง เทศบาลมีความสามารถในการตอบสนองปัญหาได้ทันเวลา และปัญหาได้รับการแก้ไขอย่างรวดเร็ว เทศบาลยังมีการแพร่ข้อมูลที่สำคัญต่อสาธารณชนอย่างเป็นระบบ (Open Data) ประชาชนในพื้นที่ทราบและรับรู้ถึงการบริการ และข้อมูลสำคัญ มีระบบรับฟังความคิดเห็น เกิดความร่วมมือในการพัฒนาชุมชนเทศบาล และเกิดความพึงพอใจในการดำเนินงานของเทศบาล เทศบาลดำเนินการอย่างมุ่งมั่นผลลัพธ์ และบรรลุผลลัพธ์ 100% เทศบาลเป็นหน่วยส่งเสริมการเกิดสังคมดิจิทัลในชุมชน และก่อให้เกิดองค์ความรู้สำคัญด้านดิจิทัลแก่ประชาชนในพื้นที่

THE GLOBAL CITY DIGITAL DATA

กรณีศึกษา: การนำข้อมูลเมืองไปใช้ในต่างประเทศ





ตัวอย่างการใช้ข้อมูลเมือง: Smart City Seoul

• 재난 (☀️ 질병 7,623건) • 교통 (14km 정체) • 대기환경 (초미세먼지: 좋음/맑음/32도) • 상수도 (수질정상)

실시간 도시현황

9,828,094

주민등록인구(2021.03.31)

10,776,703

생활인구(2021.07.21)

3,168,820 1,268,896

1차 백신접종(누적)

2차 백신접종(누적)

좋음

초미세먼지
맑음 32 °C

시정지표

457,985 개

일자리실적

61,616 명

코로나19 확진자 현황

93.21 %

화재현장5분 도착률

-10.2 %

서울소비경기지수

209,157 호

공적임대주택공급

10,400 억원

서울사랑상품권 발행규모

한눈에 보는 서울

실시간 생활인구

초미세먼지 좋음 맑음 32 °C



실시간 도시현황 ▶

- 재난안전
- 교통상황
- 대기환경
- 생활인구 ▶
- 상수도



우리마을상권



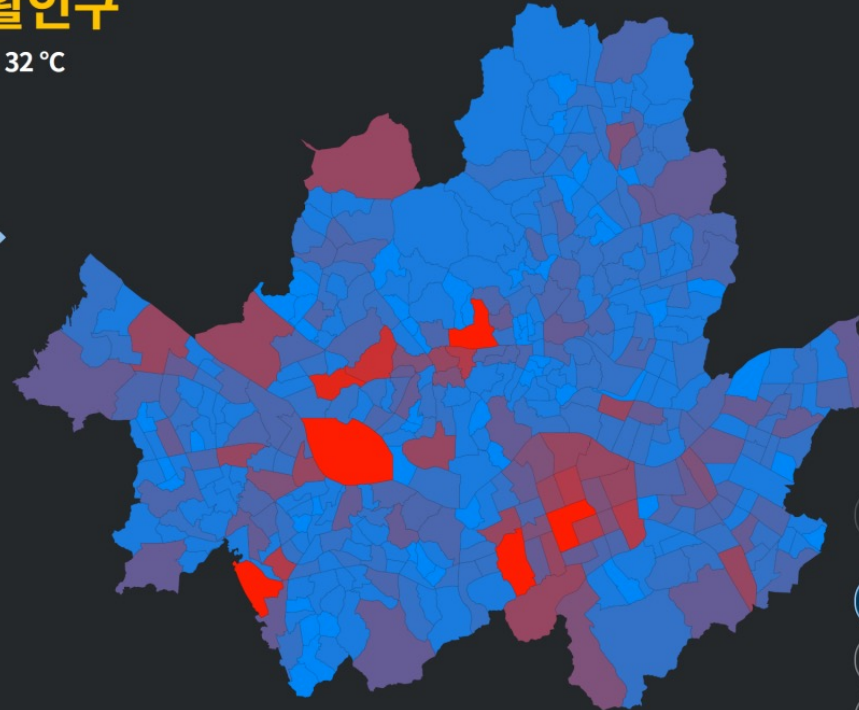
푸른도시



창업생태계



국제협력



2021-07-21

주간(14시)

새벽(03시)

외국인 관광객

출근,통학 등으로 서울에서 생활하는 인구 추계

~1만2천명 3만명 4만8천명 6만6천명 8만4천명 9만3천명~

빅데이터가 찾아낸 서울시민 움직임

순위	지역	생활인구	내국인	외국인
1	강남구 역삼1동	167,852명	162,233명	5,619명
2	영등포구 여의동	148,430명	144,863명	3,567명
3	종로구 종로 1.2.3.4가동	114,032명	110,000명	4,032명
4	금천구 가산동	113,538명	106,936명	6,602명
5	서초구 서초3동	101,795명	99,037명	2,758명
6	마포구 서교동	88,744명	82,486명	6,258명
7	서대문구 신촌동	75,476명	68,279명	7,197명
8	강남구 대치2동	72,418명	70,302명	2,116명
9	강남구 역삼2동	72,293명	70,447명	1,846명
10	구로구 구로3동	69,230명	64,158명	5,072명



공개모드

한국어



ตัวอย่างการใช้ข้อมูลเมือง: London

London

51.51 N, 0.13 W

11:06:29

Go to Map - Change City

WEATHER STATION (CASA) 5

WIND SPEED	WIND GUSTS	DIRECTION	TEMPERATURE	HUMIDITY	RAIN TODAY	PRESSURE	FORECAST
11.8 mph	12 mph	S ↑	11.9 °C	75%	1.2 mm	992.0 mbar	Showers

WEATHER (METAR) 894

London City Airport

Mostly cloudy

SSW at
14 mph

10 C

FORECAST (GOOGLE) 1794



TUBE LINE STATUS (TfL) 24

Bakerloo	Part Suspended more
Central	Good Service
Circle	Good Service
District	Good Service
H & C	Good Service
Jubilee	Good Service
Metropolitan	Good Service
Northern	Good Service
Piccadilly	Good Service
Victoria	Good Service
W & C	Good Service
Overground	Good Service
DLR	Good Service

BIKE SHARING (TfL) 84



Available Bikes (last 24h)



AIR QUALITY (DEFRA) 1794

	Ozone	NO ₂	SO ₂	PM _{2.5}	PM ₁₀
1 = Low 10 = Very High					
Bloomsbury	2	1	1	1	1
Marylebone Rd	2	3	1	2	2
N Kensington	3	1	1	1	n/a

GEIGER COUNTER (CASA) 8



MOOD (LSE MAPPINESS) 84



TWITTER TRENDS FOR LONDON 144

A Picture Of Me When I Was #wankfilms #bakerloo Joanna Lumley Jeremy Bamber Sir Bobby Robson Alistair

Topics 116 datasets found in Health Sort by: Relevance

- Economy
- Education
- Environment
- Finance
- Health**
- Infrastructure
- Society
- Technology
- Transport

COVID-19 case numbers
Ministry of Health / 02 Jul 2022
Numbers on COVID-19 related data

Listing of Registered Therapeutic Products
Health Sciences Authority / 30 Jun 2022
Listing of registered medicinal products as of Dec 2021

PHPC under National COVID-19 Vaccine Program
Ministry of Health / 29 Jun 2022
Address of PHPC under National COVID-19 Vaccine Program

Search & Explore...
A Singapore Government Agency Website

SchoolQuery

Find MOE Kindergartens Near a Building | Find Buildings Near an MOE Kindergarten

Search School

List of MOE Kindergartens:

- MOE KINDERGARTEN @ ALEXANDRA
- MOE KINDERGARTEN @ ANCHOR GREEN
- MOE KINDERGARTEN @ ANG MO KIO
- MOE KINDERGARTEN @ ANGSANA
- MOE KINDERGARTEN @ BENDEMEER
- MOE KINDERGARTEN @ BLANGAH RISE

Colour Indication

- Within 500m :
- Between 500m - 1km :

Essential Amenities (2km)
SchoolQuery
PHPC near you
LandQuery
DroneQuery
TrafficQuery
PropertyQuery
PopulationQuery
Nearby
BizQuery
Bus Explorer
Basemaps

<https://www.onemap.gov.sg/main/v2/>

▶ มีข้อมูลที่รวบรวมกว่า 1,800 ข้อมูล เปิดให้ประชาชนสามารถ เข้าถึงและดาวน์โหลดได้หลาย format

SERVING CITIZENS AND BUSINESSES BETTER THROUGH TECHNOLOGY

- Initiatives that make Citizens' lives better
- Initiatives that create opportunities for Businesses
- Initiatives that build a better home and community

MyTransport.SG
 • 140,000 commuters enjoy one-stop, personalised journey planning daily

PayNow
 • 2.3 million registered mobile and NRIC registrations for instant funds transfers

Business Grants Portal
 • 19,000 business grants applied through this one-stop portal
 • 15% savings in businesses' time and opportunity costs

MyInfo Business
 • 220,000 SMEs benefiting from ease of pre-filing business data at UOB, OCBC and DBS

Networked Trade Platform
 • Under 1 hour to process trade permits, down from several days
 • Single platform for managing trade permits than across multiple Declaring Agents
 • 1,400+ businesses having one-stop access to trade financing and supply chain management services

MyInfo
 • 5 minutes to apply for bank accounts and credit cards with pre-filled information and instant approvals, down from 3 days

SingPass Mobile
 • 190,000 users seamlessly logging in without need for passwords

Healthy 365
 • 1.7 million sign-ups walking to a healthier lifestyle through tech-enabled National Steps Challenge™

Moments of Life
 • 2,000+ births electronically registered without queuing and manual form-filing since 2018
 • Child immunisation records accessible on-the-go

Parking.sg
 • 15 million coupon-free parking sessions and \$3.3 million in refunds since 2017

myResponder
 • 39,000+ citizen life-savers around you
 • 13 heart attack victims saved

Dementia Friends
 • More than 40 missing seniors with dementia assisted through app community

OneService
 • 90% of 290,000 municipal cases resolved within 11 days, down from 16 days

Smart Gravitrap
 • About 50,000 traps deployed in HDB estates to monitor Aedes mosquito population

***Thank you to our citizen volunteers, innovative companies and all who have contributed to our Smart Nation!**

217 Juanita Way, San Francisco, CA 94127, USA

GO



Analysis complete. Your roof has:



1,496 hours of usable sunlight per year

Based on day-to-day analysis of weather patterns



758 sq feet available for solar panels

Based on 3D modeling of your roof and nearby trees

\$12,000 savings

Estimated net savings for your roof over 20 years

Wrong building? Click another roof to view details.



Shady Sunny

Woven City ถือกำเนิดขึ้นมาด้วยสโลแกน "โคเซ็น" มีความหมายว่า "การปรับปรุงอย่างต่อเนื่อง" ตัวเมืองจะมีมนุษย์เป็นศูนย์กลางห้องปฏิบัติการที่มีชีวิต และการพัฒนาอยู่ตลอดเวลา พร้อมรองรับการอยู่อาศัยของผู้คนที่มีความหลากหลาย

Woven City จะมีถนน 3 แบบ

- **ประเภทแรก** : สำหรับใช้ในการขับขี่แบบอัตโนมัติ
- **ประเภทสอง** : สำหรับคนเดินเท้า และหนึ่งในสามจะถูกเตรียมไว้สำหรับผู้ใช้อุปกรณ์เคลื่อนที่ส่วนบุคคล
- **ประเภทสาม** : เป็นถนนใต้ดิน สำหรับรถส่งของอัตโนมัติ

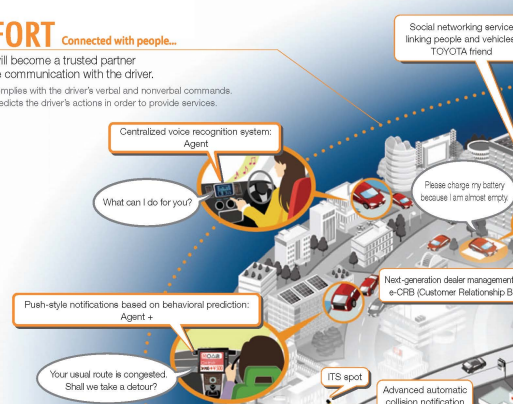
TOYOTA's Activities towards SMART MOBILITY SOCIETY

Toyota aims to create a smart mobility society where people feel secure and happy in transport and everyday life.

COMFORT Connected with people...

The vehicle will become a trusted partner through close communication with the driver.

- The vehicle complies with the driver's verbal and nonverbal commands.
- The vehicle predicts the driver's actions in order to provide services.



SAFETY Connected with vehicles and roads

Toward the realization of Toyota's ultimate goal: zero casualties from traffic accidents.

- Vehicles exchange their locations and speeds at all times.
- Vehicles receive useful information from roadside infrastructure.



ECOLOGY Connected with the community...

Optimizing the energy use of the entire community. Achieving eco-friendly lifestyles with a high quality of life.

- Actualizing a low-carbon society where homes and vehicles share energy with each other.
- Promoting local energy production/consumption.
- Creating communities that are strong enough to withstand natural disasters.



Connected. Entrusted. Impassioned.

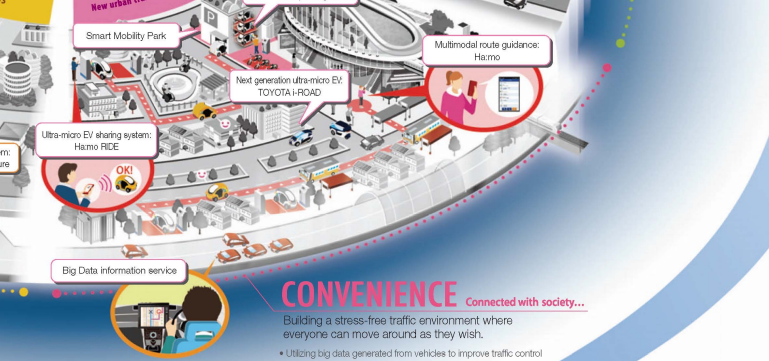
Past

Present

CONVENIENCE Connected with society...

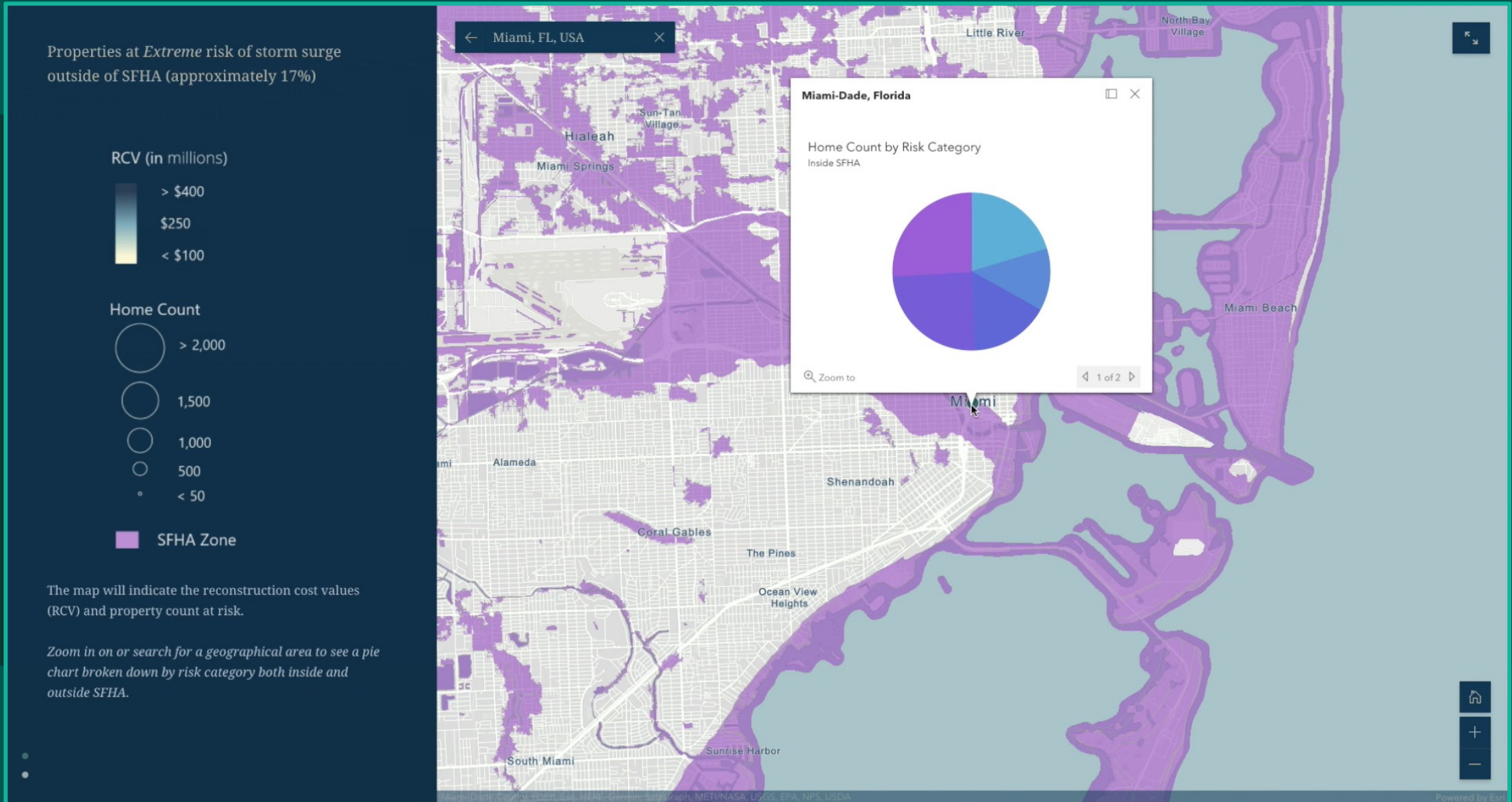
Building a stress-free traffic environment where everyone can move around as they wish.

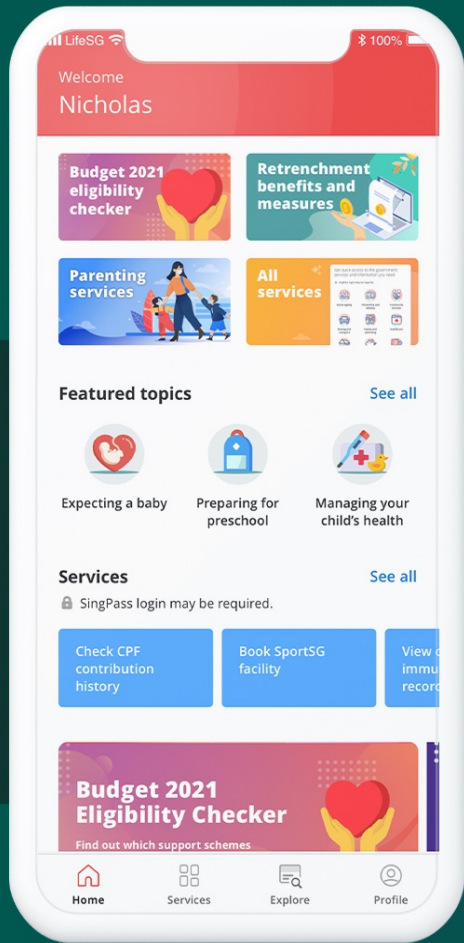
- Utilizing big data generated from vehicles to improve traffic control and disaster-related measures.
- Implementing an ultra-micro EV sharing service integrated with public transportation.



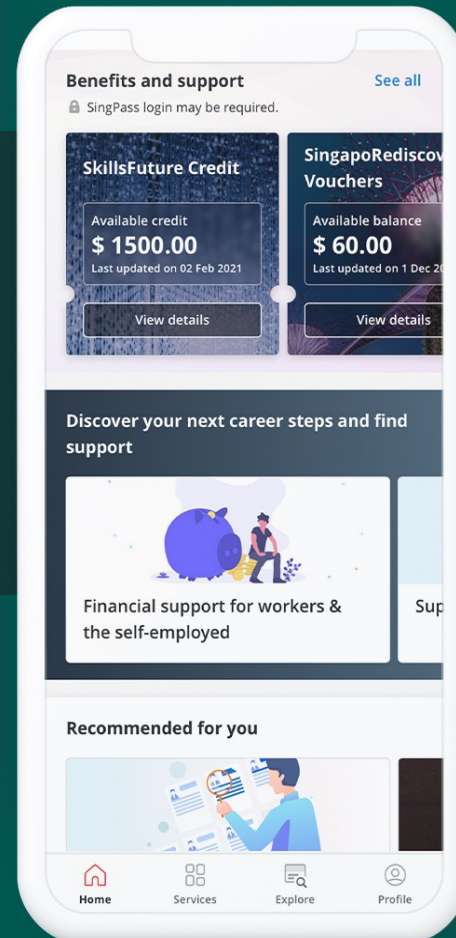
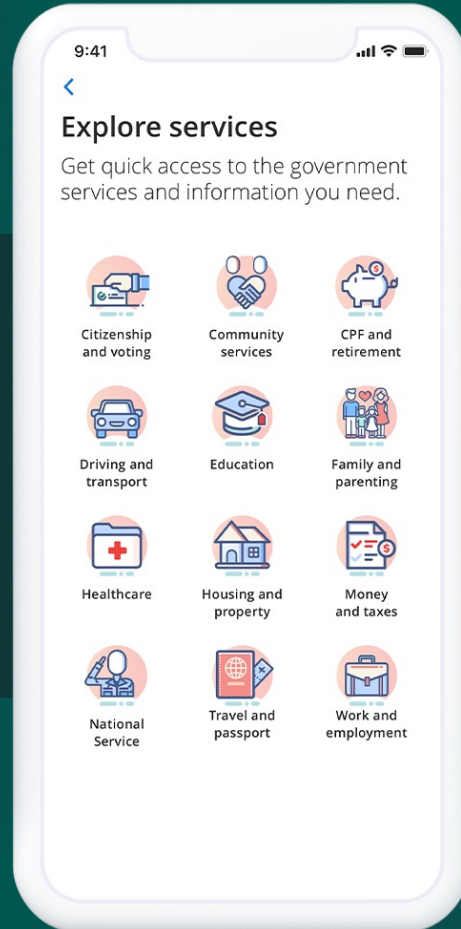
Future

Around 2020





Find Government Services and Information Easily



<https://www.life.gov.sg/>

LifeSG: ปฏิวัติงานราชการ บริการไร้รอยต่อ



แอปพลิเคชันที่ออกแบบบนแนวคิด
“การให้ประชาชนผู้ใช้เป็นศูนย์กลาง”

- ❑ Personalized Dashboard
- ❑ แนะนำรายการบริการที่ผู้ใช้อาจสนใจ
- ❑ นัดหมาย
- ❑ ให้บริการ “คู่มือที่เข้าใจง่าย”



Schools ▾

City, zip, address or school



PARENTING ▾

EN ESPAÑOL

SCHOOL LIST

LOG IN | SIGN UP

Public & private schools ▾

PreK

Elementary

Middle

High

ListMap view

Table

9/10

Chinese Immersion School At Deavila

1250 Waller Street, San Francisco, CA, 94117

Public district, K-5 | 387 students

Homes for sale

Above average



9/10

Mission Preparatory School

1050 York Street, San Francisco, CA, 94110

Public charter, K-8 | 385 students

Homes for sale

Above average



9/10

Asawa (Ruth) San Francisco School Of The Arts, A Public School.

555 Portola Drive, San Francisco, CA, 94131

Public district, 9-12 | 795 students

Homes for sale

Above average



9/10

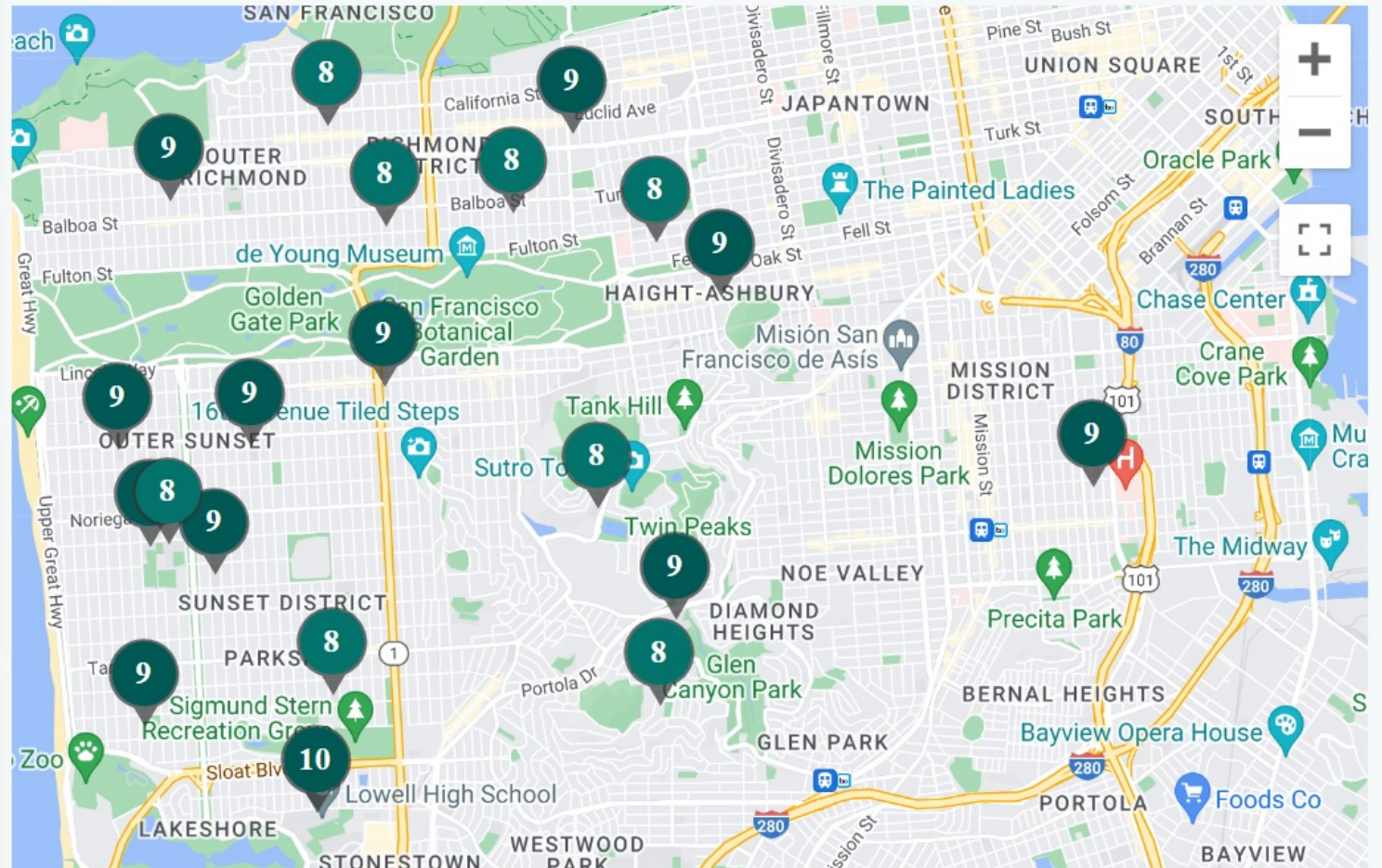
Chin (John Yehall) Elementary School

350 Broadway, San Francisco, CA, 94133

Public district, K-5 | 266 students

Homes for sale

Above average



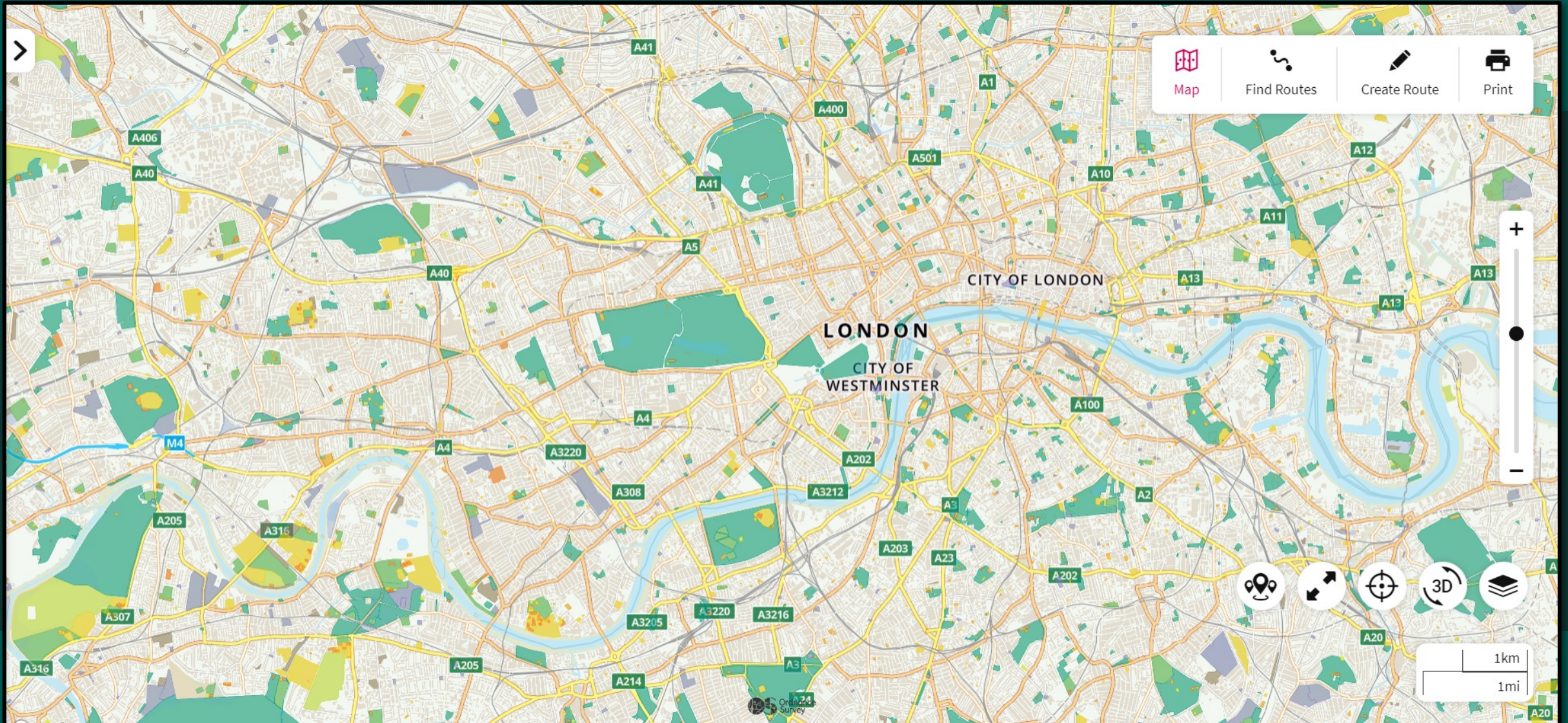
Helsinki See & Do Eat & Drink Work & Study Business & Invest Info Think Sustainably

🔍 ❤️ 👤 🌐 EN ▾

SHARE LIST

🔗 f 🐦 in Suomenlinna

<https://www.myhelsinki.fi/>



<https://explore.osmaps.com>

Here, no one goes at it alone.

Find support from real people just like you and start taking charge of your health.

[Meet Jackie](#)

Jackie, Team of Advisors
Living with MS since 2006

Connect with Peers

Find answers, support, and a path forward with people just like you.

“ When diagnosed, I felt overwhelmed and alone in the world. I joined PatientsLikeMe and found there were thousands of others with my condition. I felt such relief I was not alone. ”



Craig
PatientsLikeMe member

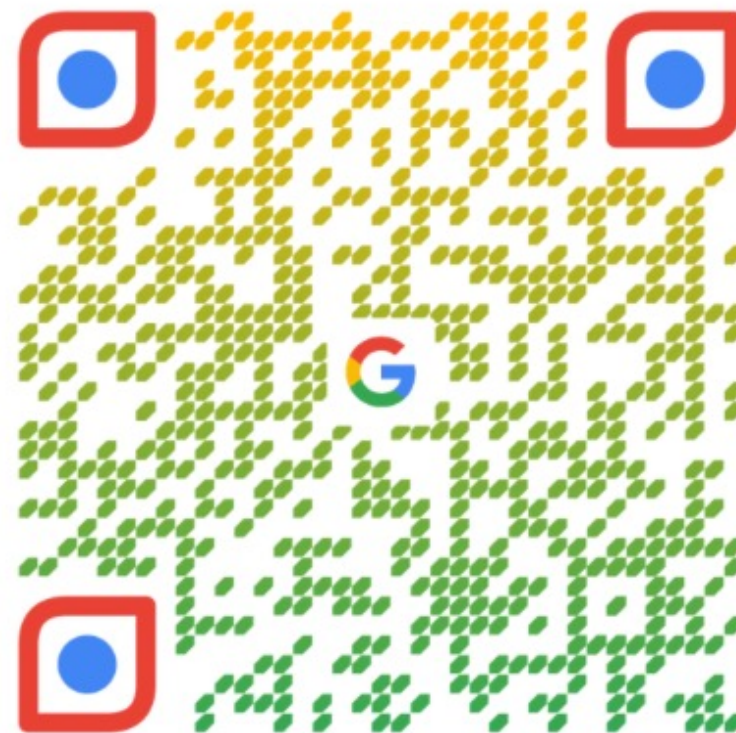
Join over 850,000 members on the road to better health.

[Join us](#)



การประเมินความพร้อมทางด้านดิจิทัล

แบบประเมินนี้มีวัตถุประสงค์เพื่อประเมินความพร้อมด้านฐานข้อมูลและเทคโนโลยีของแต่ละองค์กร
ปกครองส่วนท้องถิ่น และเป็นจุดเริ่มต้นที่จะนำไปจัดทำแผนปฏิบัติการเพื่อยกระดับไปสู่เทศบาล
อัจฉริยะแต่ละแห่งต่อไป



ความพร้อมเกี่ยวกับด้านระบบงานที่เป็นดิจิทัล

ในหัวข้อนี้ต้องการให้องค์กรปกครองท้องถิ่น (อปท.) ได้สำรวจความเป็นดิจิทัลจากระบบงานที่อปท.ของท่านดำเนินการอยู่

อปท.ของท่านมีการจัดเก็บข้อมูล ในรูปแบบดิจิทัลหรือไม่? *

*เช่น ข้อมูล ในไฟล์ excel ข้อมูลพิกัด ในรูปแบบ shape file เป็นต้น

- มี
- ไม่มี

อปท.ของท่านมีการเผยแพร่ข้อมูลที่สำคัญต่อสาธารณชนอย่างเป็นระบบ (Open Data) หรือไม่ *

- มีแผนแล้ว ดำเนินการเรียบร้อย
- มีแผน อยู่ในระหว่างการดำเนินการ
- ยังไม่มีแผนงาน

การเชื่อมโยงข้อมูลกับหน่วยงานอื่น

อปท.ของท่านมีการเชื่อมโยงข้อมูลกับหน่วยงานอื่นในพื้นที่ใช่หรือไม่? *

- มี
- ไม่มี

หัวข้อที่ 6: ข้อมูลสวัสดิการสังคม *

	มี และแยกตามพิกัด หรือบ้านเลขที่	มี แต่ไม่ได้แยกตาม บ้านเลขที่หรือพิกัด	ไม่มี
เด็กแรกเกิด	<input checked="" type="radio"/>	<input type="radio"/>	<input type="radio"/>
ผู้สูงอายุ	<input checked="" type="radio"/>	<input type="radio"/>	<input type="radio"/>
ผู้ป่วยติดเตียง	<input checked="" type="radio"/>	<input type="radio"/>	<input type="radio"/>
ผู้พิการ	<input checked="" type="radio"/>	<input type="radio"/>	<input type="radio"/>
ผู้ติดเชื้อ HIV	<input checked="" type="radio"/>	<input type="radio"/>	<input type="radio"/>
ผู้ที่มีสิทธิได้รับ สวัสดิการ	<input checked="" type="radio"/>	<input type="radio"/>	<input type="radio"/>
ที่ตั้งศูนย์ผู้สูงอายุ	<input checked="" type="radio"/>	<input type="radio"/>	<input type="radio"/>



รายงาน
ผลการประเมิน
ความพร้อมด้านดิจิทัล
ขององค์กรปกครองส่วนท้องถิ่นเบื้องต้น
พ.ศ. 2565

เทศบาลนครยะลา
จังหวัดยะลา

การประเมินความพร้อมด้านดิจิทัลเบื้องต้น ขององค์กรปกครองส่วนท้องถิ่น

ปัจจุบันนี้เมืองมีการเปลี่ยนแปลงอย่างรวดเร็วทั้งด้านเศรษฐกิจและสังคม สุขภาวะ และความเป็นอยู่ที่ดี รวมถึงยังเผชิญหน้ากับความท้าทายในหลากหลายด้าน เช่น การเปลี่ยนแปลงภูมิอากาศ ปัญหาด้านเศรษฐกิจ การขยายตัวของประชากรอย่างรวดเร็ว และโรคระบาด เทศบาลในฐานะองค์กรปกครองส่วนท้องถิ่นที่ให้บริการประชาชนอย่างใกล้ชิด จึงต้องมีการปรับเปลี่ยนรูปแบบการดำเนินงานให้สอดคล้องกับความท้าทายในปัจจุบัน ซึ่งการก้าวเป็น “เมืองอัจฉริยะ” จะเป็นเครื่องมือที่สำคัญที่ทำให้เทศบาลมีการบูรณาการทางเทคโนโลยีและข้อมูลเข้ากับโครงสร้างพื้นฐาน เพื่อการเพิ่มประสิทธิภาพของการบริการสาธารณะซึ่งจะนำไปสู่การสร้างคุณภาพชีวิตของประชาชน รวมถึงการสร้างกลไกความร่วมมือที่ดีในระดับท้องถิ่น ซึ่งเป็นรากฐานสำคัญของการพัฒนาเมืองอย่างยั่งยืน

การประเมินความด้านพร้อมดิจิทัล มีการสำรวจและวิเคราะห์ปัจจัยทั้งหมด 5 ด้าน ได้แก่ (1) ยุทธศาสตร์ วัตถุประสงค์ และแผน (2) ศักยภาพบุคลากรและทักษะ (3) เทคโนโลยี (4) ข้อมูลดิจิทัล และ (5) ผลลัพธ์ ผลการประเมินความพร้อมในแต่ละด้าน จะเป็นข้อมูลที่ใช้เพื่อจัดทำแผนแม่บทการพัฒนาด้านดิจิทัลขององค์กรปกครองส่วนท้องถิ่น ในการกำหนดว่าการพัฒนาแต่ละด้านให้ดีขึ้นนั้น ทางเทศบาลควรวางยุทธศาสตร์และแนวทางการดำเนินงานอย่างไรเป็นกรอบและทิศทางในการดำเนินโครงการต่าง ๆ ในอนาคตต่อไป

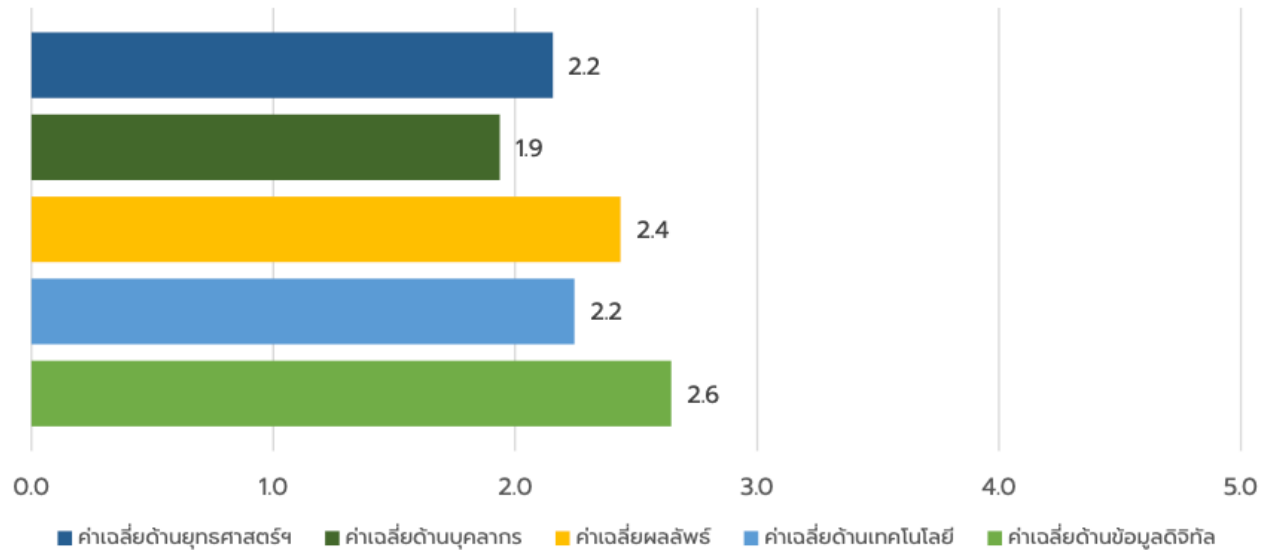
การประเมินความพร้อมดิจิทัล 5 ด้าน เพื่อการพัฒนาเทศบาลอัจฉริยะ



ภาพรวมของระดับความพร้อมด้านดิจิทัลที่ได้ทำการศึกษา มีค่าเฉลี่ยความพร้อมด้านดิจิทัลจากปัจจัยทั้ง 5 ด้าน อยู่ที่ 2.3 คะแนน ซึ่งอยู่ในระดับ**เทศบาลเตรียมพร้อม**

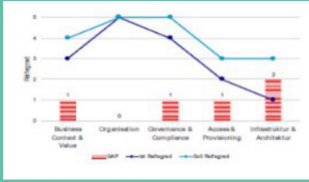


ค่าเฉลี่ยความพร้อมด้านดิจิทัลจำแนกตามปัจจัย 5 ด้าน



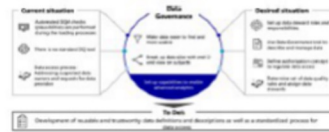
ประเมินความพร้อมเบื้องต้นของเทศบาล

เพื่อให้ทราบถึง “ความพร้อมทางดิจิทัล” ว่าเทศบาลมีความพร้อมมากน้อยเพียงใด เพื่อช่วยให้เทศบาลตระหนักถึงความสามารถทางดิจิทัลที่เป็นจุดจำเป็นที่ต้องเร่งพัฒนาให้การทำ Digital Transformation นี้ไปต่อได้



การออกแบบภาพอนาคต เทียบกับสถานการณ์ปัจจุบัน

ตรวจสอบประเมินเพื่อหาความแตกต่างระหว่างสิ่งที่เทศบาลเป็นอยู่ กับมาตรฐานที่ต้องการจะเป็นในอนาคต



จัดทำชุดข้อมูล/ระบบนำร่อง

พัฒนาข้อมูลให้สามารถใช้งานได้เบื้องต้น เพื่อให้แน่ใจว่าเทศบาลจะนำไปใช้งานกับระบบงานต่าง ๆ ได้อย่างมีประสิทธิภาพในระยะเริ่มต้น



ออกแบบโครงสร้างบุคลากรในเทศบาล

กำหนดรูปแบบ โครงสร้างและบทบาทของบุคลากรว่าจะมีลักษณะใดเพื่อรับกับกลยุทธ์ที่กำหนดไว้



กระบวนการปฏิบัติงาน

การลงมือทำตามแผนการดำเนินงานที่วางไว้ ที่ระยะสั้น ระยะกลาง และระยะยาว



เดือนที่ 1
จัดการประชุมเชิงปฏิบัติการ

เดือนที่ 2-4 นำสิ่งที่ได้จากการประชุมเชิงปฏิบัติการมาดำเนินการจริง

เดือนที่ 5-12

ความพร้อมในการให้บริการประชาชน

การพิจารณาบริบทสภาพแวดล้อมต่าง ๆ ที่อาจเกิดขึ้นระหว่างการใช้อุปกรณ์กับระบบงานต่าง ๆ ของเทศบาล



ความพร้อมด้านเทคโนโลยี

จัดเตรียมความพร้อมเกี่ยวกับอุปกรณ์ต่าง ๆ ด้านเทคโนโลยีให้สอดคล้องกับการดำเนินงาน (การจัดซื้ออุปกรณ์)



ความพร้อมด้านข้อมูลและธรรมาภิบาล

กำกับดูแลข้อมูลตลอดทั้งกระบวนการตั้งแต่ต้นจนจบ (End-to-End Process) เพื่อให้ข้อมูลมีความถูกต้อง เหมาะสม ทันสมัย และเข้าถึงได้



แผนการดำเนินงาน

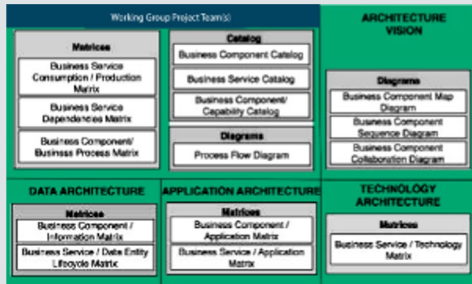
แสดงถึงรายละเอียด วัตถุประสงค์ ขั้นตอน และประโยชน์ รวมทั้งรายละเอียดโครงการ งบประมาณ ระยะเวลาในการดำเนินงานทั้งหมด



การตั้งเป้าหมายและกำหนดยุทธศาสตร์

การสร้างเป้าหมายที่ชัดเจน และวิธีการเดินหน้าสู่เป้าหมาย วิเคราะห์ภาพรวมทั้งภายในและภายนอก

การสร้างแรงจูงใจในองค์กร



การขับเคลื่อนองค์กรด้วยข้อมูล



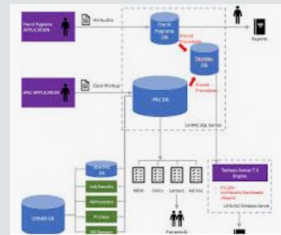
การประเมินสถานะปัจจุบัน

รู้สิ่งที่เทศบาลมี รู้ปัญหาที่เกิดขึ้น และรู้สิ่งที่เทศบาลยังขาด

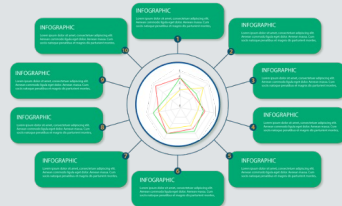
การจัดการข้อมูลเพื่อการประเมินความพร้อมของเทศบาล

	Now	To be
Strategy	3	5
Our data strategy align with business strategy?	3	5
We have support and sponsorship from c-level?	3	5
Data Governance	3	5
We have standard and auditable process	4	5
We have clearly defined and well understood roles and responsibilities?	2	5
Continue for each strategic data initiatives		

ภาพรวมของเทคโนโลยีที่ใช้



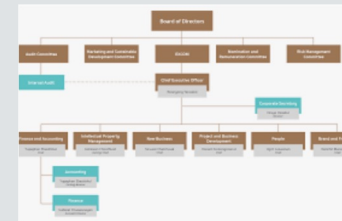
ข้อสรุปและข้อเสนอแนะ



การเสนอแผนในอนาคต

การกำหนดแผนงาน และโครงสร้างของหน่วยงาน

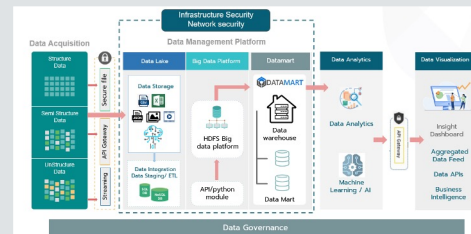
โครงสร้างองค์กรและกรอบการทำงาน



การบริหารจัดการ และธรรมาภิบาลข้อมูล



ข้อเสนอแนะด้านสถาปัตยกรรมข้อมูล และเทคโนโลยี



แผนการดำเนินงาน

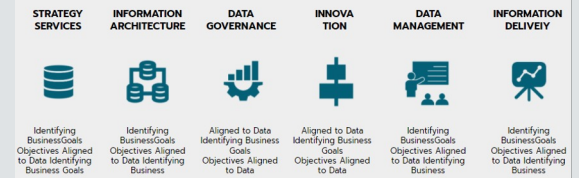
การจัดลำดับความสำคัญ และระบุวาระเร่งด่วน (Quick win)

แผนงานระยะ 3-12-24 เดือน



สื่อและการประชาสัมพันธ์

Information Management Services-What We Provide



พัฒนา เมืองคู่แฝดดิจิทัล ที่ช่วยยกระดับการวางแผนและบริหารจัดการเมืองเพื่อประชาชนอย่างมีประสิทธิภาพ

ข้อมูลกายภาพ



เมืองคู่แฝดดิจิทัล





AI AND
ROBOTICS
VENTURES

THANK YOU

